

(D)

# Gebrauchsanweisung und Gerätebuch

(NL)

(GB)

# User Manual and Medical Device Booklet

(NL)

# Gebruiksaanwijzing en apparatenboek

## die neue Generation

opto-elektronischer Lesesysteme für Sehbehinderte und Blinde

## The new generation

of opto-electronic reading systems for visually impaired people

## de nieuwe generatie

opto-elektronische leessystemen voor slechtzienden en blinden



# Inhaltsverzeichnis



Produktbeschreibung .....	9
Zweckbestimmung .....	9
Installationsanweisung .....	9
<b>Lieferumfang .....</b>	<b>11</b>
<b>Inbetriebnahme .....</b>	<b>12</b>
Aufstellung .....	13
Neigung des Bildschirms .....	13
Einschalten .....	13
<b>Netzanschluss .....</b>	<b>14</b>
<b>Bedienelemente .....</b>	<b>15</b>
Farbkontrast .....	15
Kontrast .....	15
Helligkeit .....	16
Zoom .....	16
Autofokus .....	16
Positiv-/Negativ-Umschaltung .....	16
Farbumschaltung .....	17
Licht .....	17
Netzschalter .....	17
Deutsch/Englisch .....	17
<b>Bedienung des Lesetischs .....</b>	<b>18</b>
<b>Funktionen .....</b>	<b>19</b>
Lesen/Schreiben .....	19

Kombination mit anderen Medizinprodukten .....	20
Anwendungs- und Sicherheitshinweise .....	20
Reinigung des Bildschirms .....	21
Hinweise zu Transport und Lagerung .....	21
Wiedereinsatz .....	21
Hinweis zur Entsorgung .....	21
Lebensdauer .....	21
<b>Checkliste: Wenn Probleme auftreten .....</b>	<b>22</b>
Reparatur-Austausch .....	23
Medizinproduktebuch .....	23
Gerätedaten .....	24
Betreiben und Anwenden .....	25
Instandhaltungsmaßnahmen .....	26
Sicherheitstechnische Kontrollen .....	27
Garantiebestimmungen .....	28

**Gebrauchsanweisung**

**und Gerätebuch**

**Videomatic UNO smart**



# EG-Konformitätserklärung

Wir Reinecker Reha-Technik GmbH  
Sandwiesenstraße 19  
D-64665 Alsbach-Hähnlein  
+49 6257/9311-0

erklären in alleiniger Verantwortung, dass das Produkt

## Videomatic UNO smart

---

auf das sich diese Erklärung bezieht, mit der/den folgenden Norm(en) oder normativen Dokument(en) übereinstimmt:

**Siehe Technical Files:  
Videomatic UNO smart/Chapter 8**

Es entspricht damit den Bestimmungen der folgenden Richtlinie:

**Richtlinie 93/42/EWG  
des Rates vom 14. Juni 1993 über Medizinprodukte  
Klasse I nach Anhang VII**


Die CE-Kennzeichnung auf dem Gerät dokumentiert diese Übereinstimmung.

Alsbach-Hähnlein,

B. Reinecker, Geschäftsführer

*30. April 2002*

Ort und Datum der Ausstellung



Name und Unterschrift des Befugten

## **Gebrauchsanweisung bitte aufmerksam lesen!**



Die Aussagen des Medizinproduktebuchs über die Bestimmungen des Medizinproduktegesetzes sind für alle EU-Mitgliedstaaten (Richtlinie 93/42/EWG) zutreffend. Bei Einsatz des Geräts außerhalb der EU-Mitgliedsstaaten sind die jeweiligen landesspezifischen Richtlinien zu beachten.

### **Produktbeschreibung**

Opto-elektronische Lesesysteme vergrößern Texte und Bilder. Eine Kamera nimmt die Vorlagen auf und stellt sie auf einem Bildschirm dar.

### **Zweckbestimmung**

Das opto-elektronische Lesesystem Videomatic UNO smart ist ein ergänzendes Medizinprodukt und dient zum Lesen von Schwarzschrift und zum Betrachten von farbigen Bildern. Sehbehinderte Menschen kompensieren damit teilweise ihre Sehbehinderung oder Augenkrankheit.

## **Installationsanweisung**

Das opto-elektronische Lesesystem Videomatic UNO smart darf nicht zusammen mit medizinischen Geräten, die der Lebenserhaltung dienen, an einen Stromkreis angeschlossen werden.

Das Gerät ist nicht für den Betrieb in explosionsgefährdeten Bereichen bestimmt. Das opto-elektronische Lesesystem darf nur an einen dem Stand der Technik entsprechenden Stromkreis angeschlossen werden. Es ist ein Gerät der Schutzklasse I.



**D**

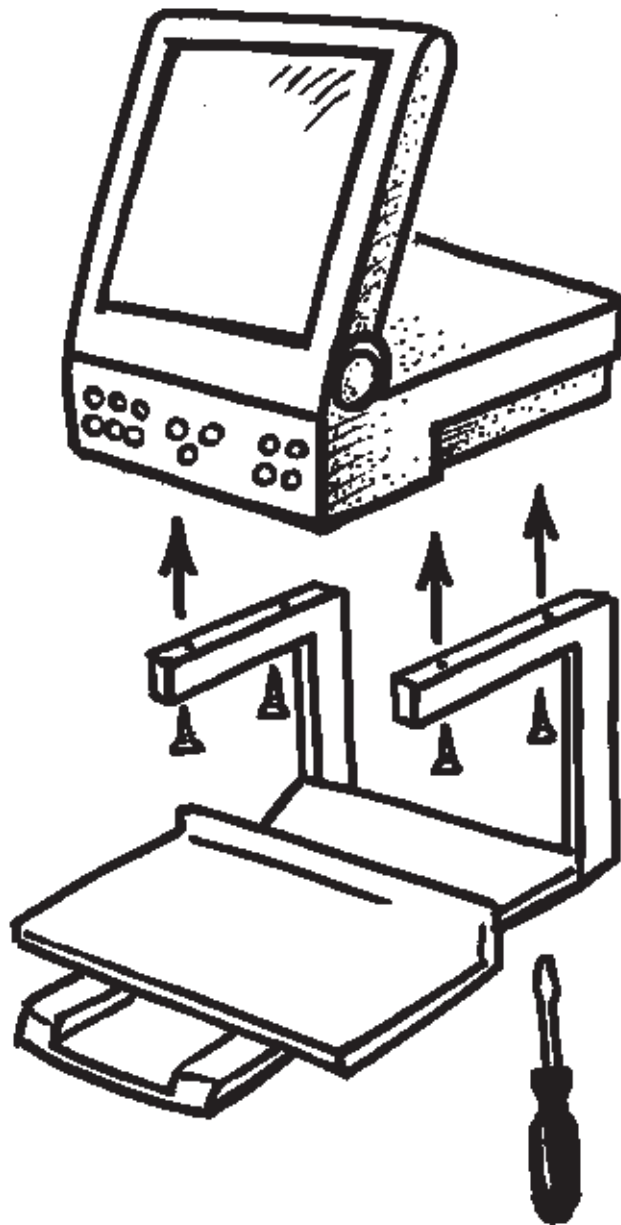
## Lieferumfang:



**Videomatic UNO smart**  
mit Stativ



**Reinigungsset**  
Sprühflasche mit  
Spezial-Reinigungsmittel  
und Reinigungstuch



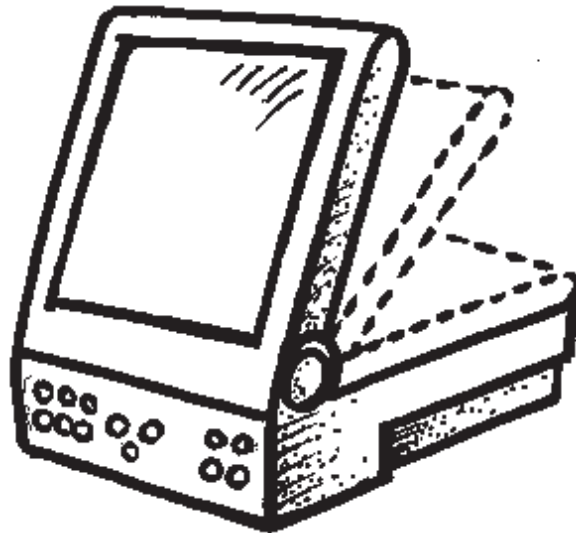
## Inbetriebnahme

Entnehmen Sie den Videomatic UNO smart vorsichtig der Spezialverpackung. Das Lesesystem besteht aus einem Bildschirm mit Bedienelementen und einem Stativ. Bitte bewahren Sie die Verpackung auf. Im Reparaturfall ist das Gerät im Originalkarton zurückzuschicken.

**Vor Gebrauch muss der UNO smart festgeschraubt werden.** Stellen Sie dafür das Lesesystem auf das zugehörige Stativ und schrauben Sie es mit den vier mitgelieferten Schrauben fest. Die Schrauben lassen sich bei erstmaligem Gebrauch schwer eindrehen, da Sie sich in den Kunststoff einziehen müssen.



**Achtung! Hierzu benötigen Sie einen Kreuzschlitzschraubenzieher.**



D

## Aufstellung

Um Blendungen auf dem Bildschirm zu vermeiden, achten Sie beim Aufstellen des Videomatic UNO smart darauf, dass kein direktes Licht auf den Bildschirm fällt. Stellen Sie das Lesesystem immer gegen oder parallel zur Lichtquelle auf.

## Neigung des Bildschirms

Die Technologie des LCD-Flachbildschirms macht es erforderlich, dass der Betrachter durch entsprechende Neigung des Bildschirms die optimale Bildwiedergabe einstellt.

Wenn Sie über längere Zeit nicht arbeiten, decken Sie den Bildschirm mit der zugehörigen Schutzkappe ab, um ihn vor Verschmutzungen und mechanischen Schäden zu schützen.

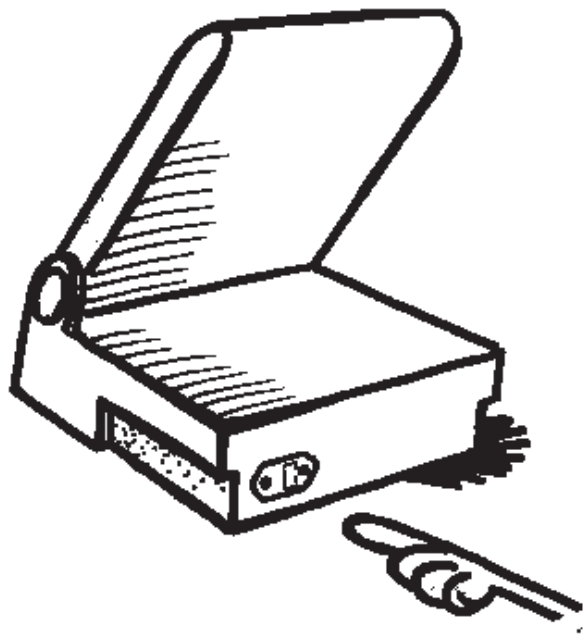
## Einschalten

Stecken Sie das Netzkabel in die dafür vorgesehene Netzbuchse auf der Rückseite des Videomatic UNO smart und verbinden Sie es mit einer dem aktuellen Stand der Technik entsprechenden Schuko-Steckdose.



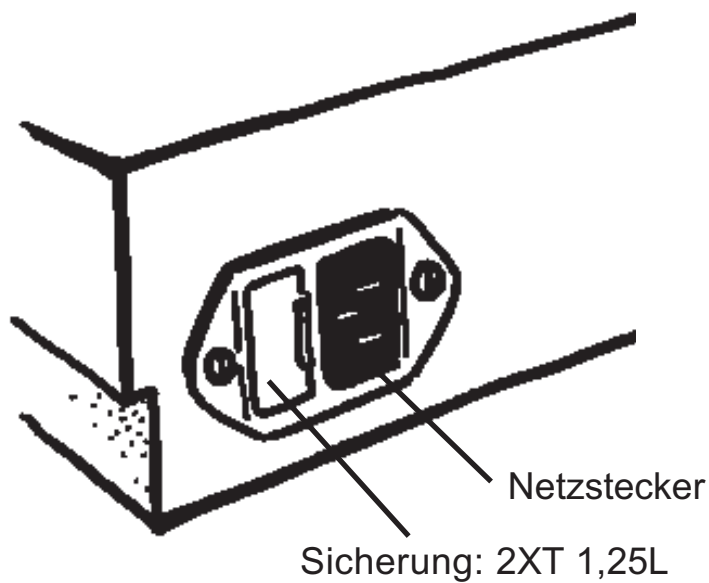
Durch Drücken des **Netzschalters an der Vorderseite des Bildschirms** schalten Sie Ihren UNO smart **Ein** und **Aus**. Ob das Gerät betriebsbereit ist, erkennen Sie daran, dass der Kreutztisch, der zur Auflage Ihres Leseguts dient, beleuchtet ist.

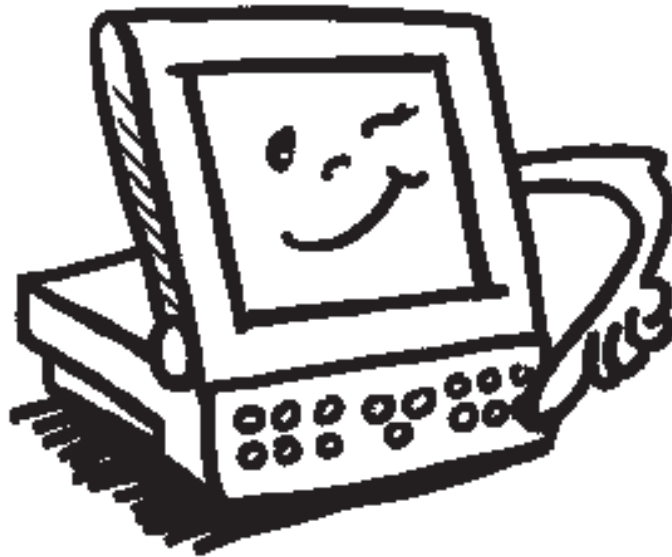
**!** **Achtung!** Sollte der Kreutztisch nicht beleuchtet sein, so ist der zusätzliche Lichtschalter ausgeschaltet.



## Netzanschluss

Es darf ausschließlich das von Reinecker Reha-Technik GmbH mitgelieferte Stromversorgungskabel verwendet werden!





D

## Bedienelemente

**Achtung!** Die Menüfelder auf dem Bildschirm zeigen Ihnen die aktuellen Einstellungswerte an. Diese liegen zwischen 0 und 100 %.

Sie können die für Sie optimale Bildwiedergabe durch Anpassung der Werte selbst korrigieren.



### **Farbkontrast** (Taste rot/grün/blau)



Durch Drücken der Tasten **Farbe** regeln Sie die Farbsättigung, z. B. von Hellrot auf Dunkelrot.



### **Kontrast**

Mit den Tasten **Kontrast** verändern Sie den Unterschied zwischen hellen und dunklen Bildteilen. **Kontrast und Helligkeit beeinflussen sich gegenseitig** und werden daher in Abhängigkeit voneinander eingestellt.





## Helligkeit

Mit den Tasten **Helligkeit** regeln Sie die Leuchtstärke des Bildschirmhintergrunds.



**Kontrast und Helligkeit beeinflussen sich gegenseitig** und werden daher in Abhängigkeit voneinander eingestellt.



**zoom**



## Zoom

Mit den Tasten **Zoom** verändern Sie den Vergrößerungsfaktor (Interne Kamera 3,5- bis 40-fach) der Vorlage.



## Autofokus

Ihr UNO smart verfügt über eine automatische Bildschärfeeinstellung (Autofokus). Durch Drücken der Taste **Autofokus** schalten Sie den Autofokus ein bzw. aus.

Die Kamera stellt sich innerhalb ihres Abbildungsmaßstabes automatisch auf die optimale Schärfe ein.

Der Autofokus arbeitet bei maximaler Vergrößerung bis zu einer Auflagenhöhe von ca. 5 cm.

**Achtung!** Bei ausgeschaltetem Autofokus leuchtet die rote Kontroll-Lampe nicht.



## Positiv-Negativ-Umschaltung

Mit diesem Schalter können Sie die Fehlfarben von Positiv- auf Negativ-Darstellung umschalten (und umgekehrt). Die Negativdarstellung bietet ein sehr kontrastreiches Bild.



## **Farbumschaltung** (Taste gelb/grün/blau)



Mit der Taste **Farbumschaltung** schalten Sie zwischen einem Echtfarbbild oder folgenden Fehlfarben um:

weiß-schwarz	Positiv-Darstellung
grün-schwarz	Positiv-Darstellung
gelb-schwarz	Positiv-Darstellung
gelb-blau	Positiv-Darstellung

**Anmerkung:** Die Monochromwiedergabe der Fehlfarben ist nur zum Lesen von Schriften geeignet.



## **Licht**

Mit der Taste **Licht** wird die Vorlagenbeleuchtung für den Kreutztisch ein- bzw. ausgeschaltet.

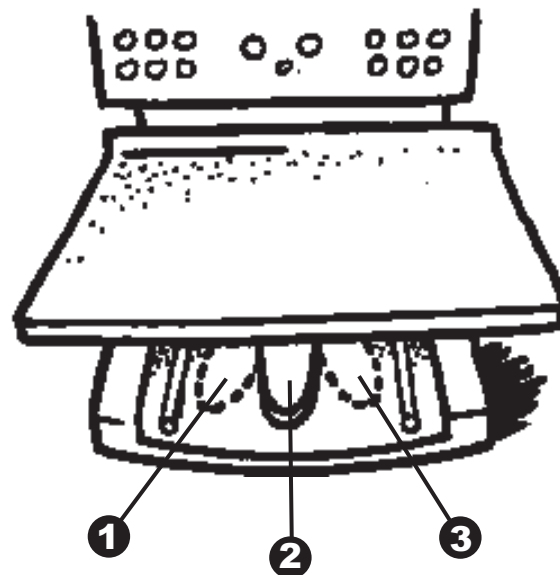


## **Netzschalter**

Mit dem **Netzschalter** schalten Sie Videomatic UNO smart EIN und AUS.

## **Deutsch/Englisch**

Durch gleichzeitiges Drücken der Tasten **Kontrast** (Pfeil nach oben) und **Farbumschaltung** können Sie die Menüsprache von Deutsch auf Englisch ändern und umkehrt.



## **Bedienung des Lesetischs**

- ❶ Lesetisch **in alle Richtungen frei beweglich.**
- ❷ Lesetisch nur nach **rechts oder links beweglich.**
- ❸ Lesetisch **festgestellt**, z. B. für den Transport oder zum Schreiben.

### **WARNHINWEIS!**

Verwenden Sie den Lesetisch ausschließlich zum Lesen oder Schreiben.



D

## Funktionen

### Lesen/Schreiben

Wenn Sie auf Ihren Lesetisch einen Text oder eine Abbildung legen, erkennen Sie auf dem Bildschirm ein Bild. Mit den Tasten **Helligkeit**, **Kontrast**, **Farbe** und **Positiv/Negativ** stellen Sie Ihre optimale Bilddarstellung ein.

Durch Drücken der Taste **ZOOM** vergrößern Sie Ihre Vorlage. Je kleiner die gewählte Vergrößerung ist, desto mehr Bildausschnitt können Sie erfassen. Eine kleine Vergrößerung erleichtert zudem die Orientierung auf dem Lesegut.

## **Kombination mit anderen Medizinprodukten**

Sollte der Betreiber bzw. Anwender diese opto-elektronischen Lesesysteme in Verbindung mit anderen Medizinprodukten betreiben wollen, muss er zuvor die schriftliche Genehmigung von Reinecker Reha-Technik GmbH einholen.

## **Anwendungs- und Sicherheitshinweise**

Videomatic UNO smart darf nur von Mitarbeitern der Reinecker Reha-Technik GmbH oder einem autorisierten Fachmann geöffnet werden. Das Netzkabel muss vor dem Öffnen des Gerätes aus der Steckdose gezogen werden.

Das Gerät darf nur in geschlossenen und trockenen Räumen aufgestellt und betrieben werden. Die Öffnungen an der Rückwand des Gerätes sorgen für ausreichende Kühlung und dürfen durch keinerlei Gegenstände abgedeckt werden, andernfalls droht Überhitzungsgefahr.

Es dürfen keine Flüssigkeiten in das Gerät gelangen. Vermeiden Sie übermäßige Wärme und setzen Sie daher Ihr Videomatic UNO smart niemals direkter Sonneneinstrahlung aus oder lagern Sie dieses auf der Heizung oder in der Sauna.

Schützen Sie den Bildschirm Ihres Lesesystems vor Stoß- oder Kratzgefahr. Achten Sie darauf, dass Netz- und Kamerakabel nicht zur Stolpergefahr werden.

Weisen Sie andere Personen - insbesondere Kinder - auf diese Gefahren hin.

### **Achtung! Abdecken der Lüftungsschlitze am Basisgehäuse:**

Das Videomatic UNO smart ist so konstruiert, dass der Flach-Bildschirm durch Neigung von 90 Grad auf das Basisgerät gelegt werden kann. Diese Position des Bildschirms ist nur im ausgeschalteten Zustand für den Transport oder das Verpacken vorgesehen.

Bei eingeschaltetem UNO smart müssen Sie den Bildschirm soweit nach oben schwenken, dass die Lüftungsschlitze am Deckel des Basisgehäuses frei sind und damit eine einwandfreie Belüftung des Gerätes gewährleistet ist.

## **Achtung! Vorsichtsmaßnahmen bei Änderung der Leistung des Gerätes**

Sollten sich die technischen Merkmale des Gerätes ändern, ist das Gerät auszuschalten und der Netzstecker zu ziehen. Das Gerät ist in diesem Zustand nicht wieder in Betrieb zu nehmen. Informieren Sie sofort Reinecker Reha-Technik GmbH oder eines unserer Partner-Unternehmen.

## **Reinigung des Bildschirms**

Zum Reinigen des Bildschirms ist ausschließlich das mitgelieferte Reinigungsset zu verwenden. Das Gerät darf ansonsten nur mit einem trockenen Tuch gereinigt werden. Der Videomatic UNO smart ist zuvor auszuschalten und der Netzstecker ist zu ziehen. Es dürfen keine alkoholischen Lösungsmittel, Seifenlösungen oder scheuernden Reinigungsmittel verwendet werden.

## **Hinweise zu Transport und Lagerung**

Der Videomatic UNO smart darf aus sicherheitstechnischen Gründen nur in der vorgesehenen Originalverpackung transportiert werden. Die Lagerung darf nur in geschlossenen und trockenen Räumen in der Originalverpackung erfolgen.

## **Wiedereinsatz**

Der Videomatic UNO smart ist ein Medizinprodukt der Klasse I und darf nur von Reinecker Reha-Technik GmbH oder einem von Reinecker Reha-Technik GmbH autorisierten Unternehmen technisch überholt werden. Wartungs- und Instandhaltungsmaßnahmen müssen analog der DIN VDE 0751-1 ausgeführt werden.

## **Hinweis zur Entsorgung**

Das Gerät bedarf einer besonderen Entsorgung, die fachgerecht nur über Reinecker Reha-Technik GmbH durchgeführt werden kann.

## **Lebensdauer**

Die Lebensdauer des Videomatic UNO smart beträgt 7 Jahre ab Herstellungsdatum.

## Checkliste: wenn Probleme auftreten

Problem	Lösung
<b>Bild dunkel</b> <b>Keine Bildwiedergabe</b>	<ul style="list-style-type: none"><li>⑥ Ist der UNO smart eingeschaltet?</li><li>⑥ Leuchten die Lampen für die Beleuchtung des Lesetischs?</li></ul> <p><b>Wenn nein:</b> Befindet sich der Stecker der Netzzuleitung in der Steckdose?</p> <ul style="list-style-type: none"><li>⑥ Ist die Netzzuleitung auf der Rückseite des UNO smart verbunden mit dem Gerät?</li><li>⑥ <b>Bitte prüfen Sie die korrekte Einstellung.</b></li></ul>
<b>Farbe fehlt</b>	<ul style="list-style-type: none"><li>⑥ Ist die Vorlage, die Sie betrachten wollen farbig dargestellt?</li><li>⑥ Kontrollieren Sie, dass der Farbwahlschalter im Menü auf Farbe steht.</li><li>⑥ Der Farbkontrast sollte auf ca. 60% eingestellt sein. Prüfen Sie dies in der Menüanzeige.</li></ul>
<b>Schlechter oder schwacher Kontrast</b>	<ul style="list-style-type: none"><li>⑥ Stellen Sie im Menü den Kontrastwert auf 90%, die Helligkeit auf 60% ein.</li><li>⑥ Neigen Sie den Bildschirm so, dass Ihnen der Kontrast am stärksten erscheint.</li><li>⑥ Vermeiden Sie direkte Lichteinstrahlung auf den Bildschirm.</li><li>⑥ Überprüfen Sie, ob die Beleuchtung des UNO smart eingeschaltet ist.</li><li>⑥ Leuchten beide Lampen für die Beleuchtung des Lesetischs?</li><li>⑥ Setzen Sie sich so vor den Bildschirm, dass Sie nicht seitlich, sondern direkt auf den Bildschirm blicken.</li></ul>

## **Reparatur-Austausch**

Sollten bei Ihrem Videomatic UNO smart einmal Probleme auftreten, setzen Sie sich mit Reinecker Reha-Technik GmbH unter unserer

### **Service-Nummer**

**0 62 57 / 93 11 - 0** in Verbindung.

## **Medizinproduktebuch:** (§7 MP-BetreibV)

### **Sicherheitstechnische Kontrollen:** (§6 MP-BetreibV)

Die sicherheitstechnischen Kontrollen dürfen ausschließlich von Reinecker Reha-Technik GmbH oder einem vom Hersteller autorisierten Unternehmen durchgeführt werden.

Reinecker Reha-Technik GmbH schreibt keine Fristen für die sicherheitstechnischen Kontrollen vor. Die in der Medizinprodukte-Betreiber-Verordnung §6 gemachten Aussagen über Fristen – spätestens alle 2 Jahre – werden empfohlen.

Die Beurteilung des sicherheitstechnischen Zustandes des Geräts erfolgt durch die sicherheitstechnische Kontrolle in Anlehnung an die Norm nach VDE 0751.

## Gerätedaten

Gerätetyp: **Videomatic UNO smart**

Fabrik-Nr.:

Hersteller: **Reinecker Reha-Technik GmbH**

Lieferant:

Anschaffungsjahr:

\* Betreiber: 1. \_\_\_\_\_ 6. \_\_\_\_\_

2. \_\_\_\_\_ 7. \_\_\_\_\_

3. \_\_\_\_\_ 8. \_\_\_\_\_

4. \_\_\_\_\_ 9. \_\_\_\_\_

5. \_\_\_\_\_ 10. \_\_\_\_\_

Endkontrolle:

Lieferdatum/Versanddatum:

Stromanschluss: 230 V~/ 50 Hz

Leistungsaufnahme: ca. 60 Watt

Bildschirmgröße: 15,1": ca. l= 300 mm / h = 225 mm

Aufgestellt von:

\*\* Erste Sicherheitstechnische Kontrolle:

\* **Achtung!** Beim Wechsel des Betreibers ist der jeweils Neue in der nachfolgenden Spalte einzutragen.

\*\* Bei Wiedereinsatz ist eine neue sicherheitstechnische Kontrolle erforderlich!

## **Besondere Sachmangel- und Garantiebestimmungen** (nur gültig innerhalb Deutschlands)

**1.** Die Sachmangelhaftung beträgt für Verbraucher 24 Monate, für Unternehmer 12 Monate und beginnt mit der Übergabe. Der Zeitpunkt der Übergabe ist durch Unterschrift auf dem Lieferschein bzw. durch die in der Gebrauchsanweisung eingetragenen Daten bestätigt.

**2.** Die bei einer Reparatur oder Nachbesserung ausgetauschten Teile gehen in das Eigentum der Reinecker Reha-Technik GmbH über.

**3.** Die Garantie- und Sachmangelhaftung umfasst nicht solche Schäden, die durch unsachgemäße Behandlung oder durch Nichtbeachtung der Gebrauchsanweisung entstehen.

**4.** Eingriffe durch nicht von Reinecker Reha-Technik GmbH bevollmächtigte Personen lassen den Garantieanspruch und den Gewährleistungsanspruch erlöschen, sofern der Schaden in ursächlichem Zusammenhang mit dem Eingriff steht.

**5.** Ausgenommen von der Garantie und der Sachmangelhaftung sind mechanische Beschädigungen auf dem Bildschirm sowie die Beleuchtungskörper oder weitere Verschleißteile.

**6.** Bei einer Reparatur oder Nachbesserung muss das Gerät im Originalkarton zu uns ins Werk Alsbach-Hähnlein geschickt werden. Porto-, Verpackungs- und Versicherungskosten werden nicht von uns übernommen.

**Service-Nummer: 0 62 57 / 93 11 - 0.**

Es gelten unsere Allgemeinen Geschäftsbedingungen.