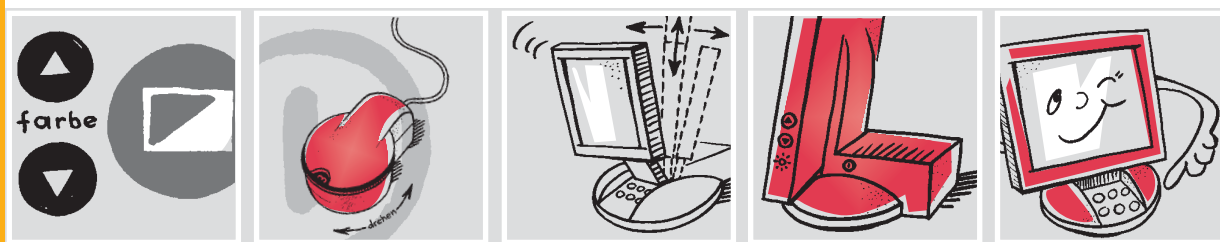


Gebrauchsanweisung und Gerätebuch

Videomatic LUPO

die neue Generation

opto-elektronischer Lesesysteme für Sehbehinderte



Inhaltsverzeichnis

EG-Konformitätserklärung	3
Produktbeschreibung	5
Zweckbestimmung	5
Installationsanweisung	5
Lieferumfang	7
Inbetriebnahme	9
Netzanschluss	11
Anschlüsse und Bedienelemente	13
Netzschalter	13
Helligkeit	13
Kontrast	14
Farbe	14
Farbumschaltung	14
PC-Anschluss	15
Deutsch/Englisch/Französisch	15
Handkamera: Vergrößerung	16
Vergrößerung zum Schreiben	17
Anwendung für Linkshänder	17
Funktionen:	19
Lesen	19
Schreiben	21
LUPO in Verbindung mit einem PC	23

Kombination mit anderen Medizinprodukten	24
Besondere Anwendungs- und Sicherheitshinweise	24
Vorsichtsmaßnahmen bei Änderung der Leistung des Gerätes	24
Reinigung des Bildschirms	25
Hinweise zu Transport und Lagerung	25
Service	25
Hinweis zur Entsorgung	25
Lebensdauer	25
Fehlersuche: Wenn Probleme auftreten	27
Reparatur-Austausch	27
Medizinproduktebuch	28
Gerätedaten	29
Betreiben und Anwenden	30
Instandhaltungsmaßnahmen	31
Sicherheitstechnische Kontrollen	32
Garantiebestimmungen	33

EG-Konformitätserklärung

Wir Reinecker Reha-Technik GmbH
Sandwiesenstr 19
D-64665 Alsbach-Hähnlein
+49 (0) 6257 / 9311-0

erklären in alleiniger Verantwortung, dass das Produkt

Videomatic LUPO

auf das sich diese Erklärung bezieht, mit der/den folgenden Normen oder normativen Dokument(en) übereinstimmt:

**Siehe Technical Files:
Videomatic LUPO/Chapter 8**

Es entspricht damit den Bestimmungen der folgenden Richtlinie:

**Richtlinie 93/42/EWG
Des Rates vom 14. Juni 1993 über Medizinprodukte
Klasse I nach Anhang VII**

Die CE-Kennzeichnung auf dem Gerät dokumentiert diese Übereinstimmung.

Alsbach-Hähnlein,

1. Juni 2001

.....
Ort und Datum der Ausstellung

B. Reinecker, Geschäftsführer

B. Reinecker

.....
Name und Unterschrift des Befugten

Gebrauchsanweisung bitte aufmerksam lesen!

Die im Medizinproduktebuch gemachten Aussagen über die Bestimmungen des Medizinproduktegesetzes sind für alle EU-Mitgliedstaaten (Richtlinie 93/42/EWG) zutreffend. Bei Einsatz des Gerätes außerhalb der EU-Mitgliedstaaten sind die jeweiligen landesspezifischen Richtlinien zu beachten.

Produktbeschreibung

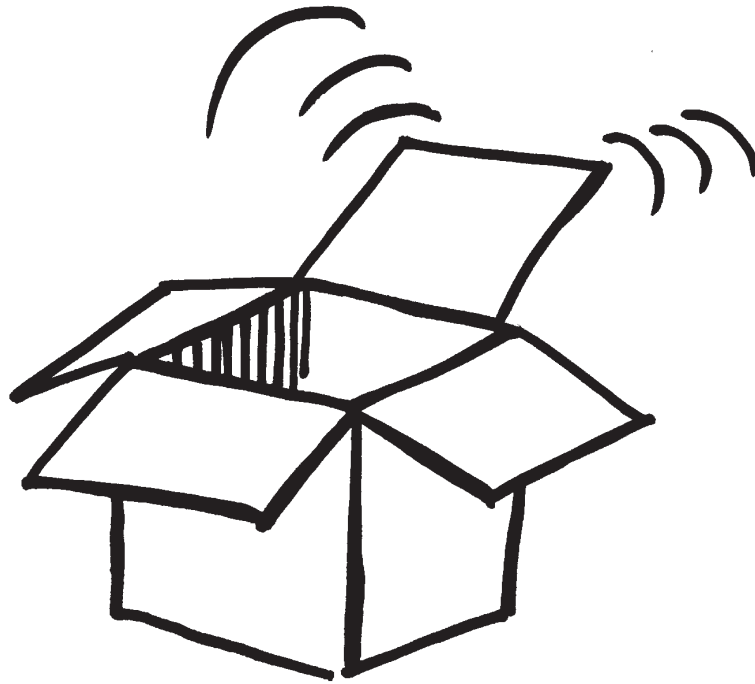
Opto-elektronische Lesesysteme vergrößern Texte und Bildvorlagen. Diese werden von der Kamera aufgenommen und über den integrierten Bildschirm dargestellt.

Zweckbestimmung

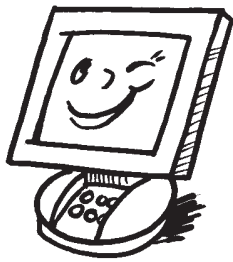
Das opto-elektronische Lesesystem Videomatic LUPO ist ein ergänzendes Medizinprodukt und dient zum Lesen von Schwarzschrift und zum Betrachten von Bildern. Stark sehbehinderte Menschen kompensieren damit teilweise ihre Sehbehinderung.

Installationsanweisung:

Dieses opto-elektronische Lesesystem darf nicht mit medizinischen Geräten, die der Lebenserhaltung dienen, zusammen an einen Stromkreis angeschlossen werden. Das Gerät ist nicht für den Betrieb in explosionsgefährdeten Bereichen bestimmt. Das opto-elektronische Lesesystem darf nur an einen dem Stand der Technik entsprechenden Stromkreis angeschlossen werden. Es ist ein Gerät der Schutzklasse I.



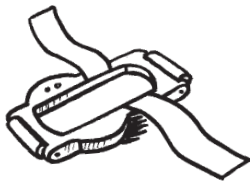
Lieferumfang:



Videomatic LUPO



Handkamera



Führungshilfe für Handkamera



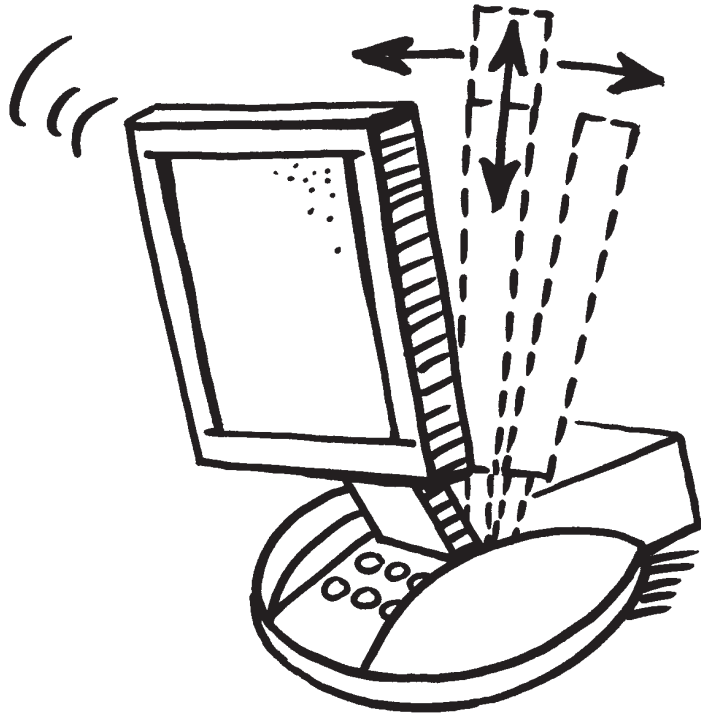
Schreibstativ



Reinigungsset



Kugelschreiber



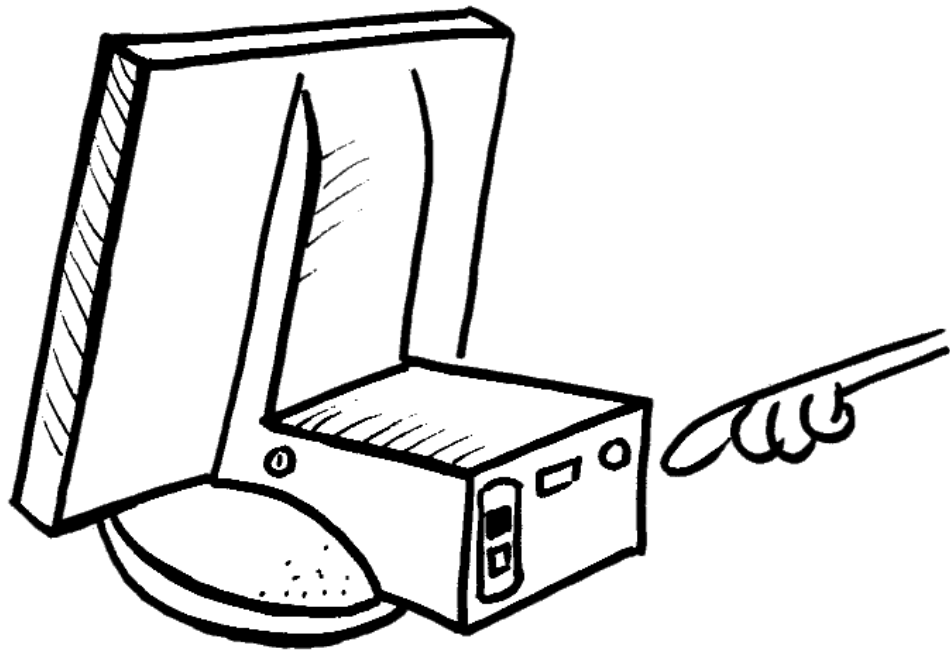
Inbetriebnahme

Entnehmen Sie das Lesesystem vorsichtig der Spezialverpackung. Stellen Sie es auf Ihren Schreibtisch. Entfernen Sie die Schutzfolie vom Bildschirm. **Den Bildschirm können Sie in der Höhe und nach hinten und vorne verstellen.** Stellen Sie den Bildschirm in Augenhöhe ein. Halten Sie dazu mit einer Hand das Unterteil fest, mit der anderen Hand ziehen Sie den Bildschirm hoch bis er einrastet. Achten Sie darauf, dass beim Lesen der Kopf leicht nach vorne geneigt ist.

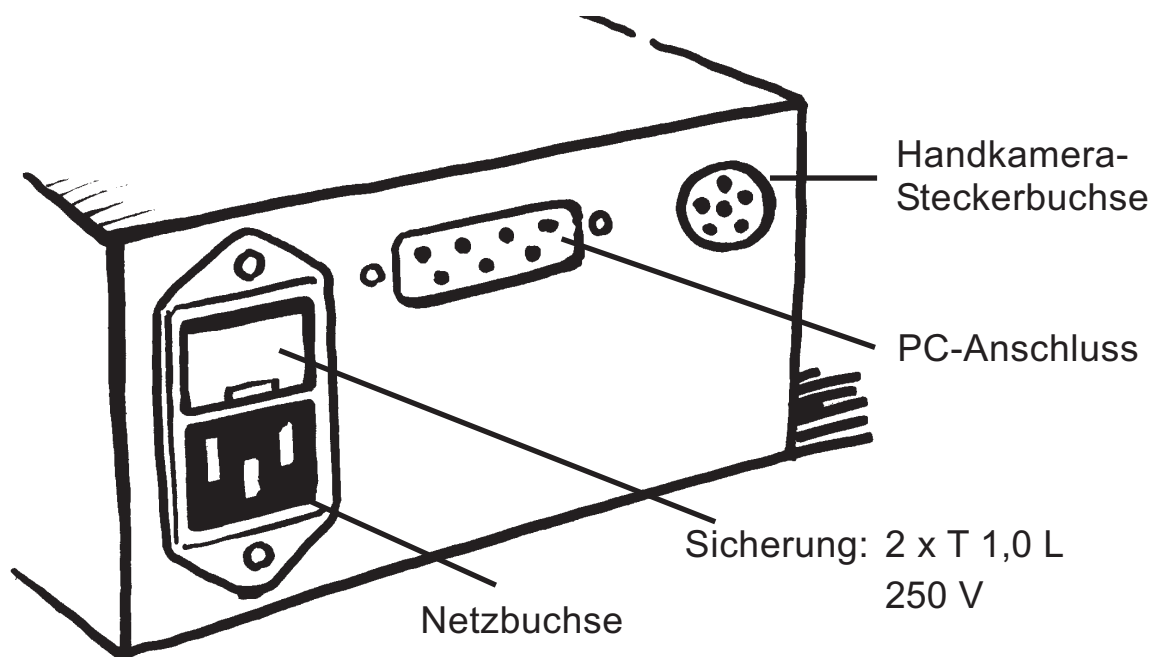
! **ACHTUNG:** Die Höhenverstellung des Bildschirms ist mit einem Rastgeräusch verbunden. Dieses entsteht durch Einrasten eines Federbleches. Das Geräusch ist technisch bedingt und normal.

! **ACHTUNG:** Auf der Unterseite der Handkamera ist eine Glasplatte eingesetzt. Sie vermeidet Verschmutzungen des Oberflächenspiegels und der Wechselobjektive. Achten Sie darauf, dass die Glasplatte nicht verschmutzt oder zerkratzt wird. Kratzer oder Verschmutzungen sind im Bild sichtbar. Reinigen Sie die Glasplatte nur mit dem beiliegenden Reinigungsset.

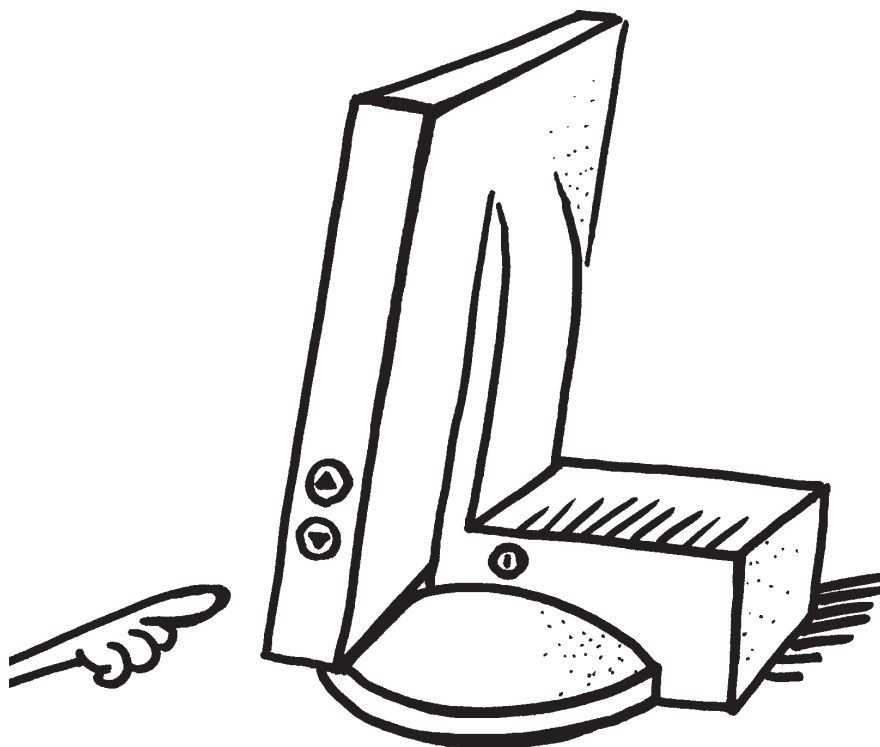
Um eine Blendung auf dem Bildschirm zu vermeiden, können Sie den Bildschirm nach vorne und hinten neigen. Stecken Sie den **Stecker der Handkamera** in die auf der Rückseite des Bildschirms befindliche Steckerbuchse und verriegeln Sie diese. Dann **stecken Sie das Netzkabel** in die dafür vorgesehene Netzbuchse und verbinden Sie es mit einer dem aktuellen Stand der Technik entsprechenden Schukosteckdose. Durch **Drücken des Netzschalters** an der rechten Seite unterhalb des Bildschirms schalten Sie Ihren LUPO ein und aus (siehe Seite 13).



Netzanschluss



Es darf ausschließlich das von Reinecker Reha-Technik GmbH mitgelieferte Stromversorgungskabel verwendet werden!



Anschlüsse und Bedienelemente



Netzschalter

Mit dem **Netzschalter** schalten Sie Videomatic LUPO EIN und AUS.



Helligkeit



Mit den Knöpfen **Helligkeit** regeln Sie die Leuchtstärke des Bildschirmhintergrundes.



Kontrast und Helligkeit beeinflussen sich gegenseitig und werden daher zusammen eingestellt.



Kontrast

Mit den Knöpfen **Kontrast** verändern Sie den Unterschied zwischen hellen und dunklen Bildteilen auf dem Bildschirm. **Kontrast und Helligkeit beeinflussen sich gegenseitig und müssen daher in Abhängigkeit von einander eingestellt werden.**



Farbe

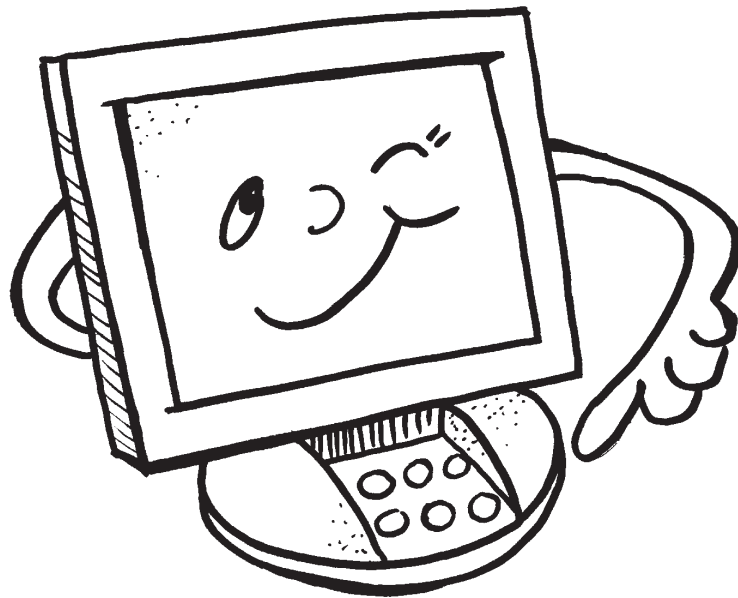
Durch Drücken der Knöpfe **Farbe** können Sie die Farbintensität regeln, z. B. von Hellrot zu Dunkelrot.



Farbumschaltung

Mit der Taste **Farbumschaltung** schalten Sie zwischen einem Echtfarbbild oder folgenden Fehlfarben um:
schwarz-weiß-positiv
schwarz-weiß-negativ
grün-schwarz
gelb-schwarz
gelb-blau

Anmerkung: Die Monochromwiedergabe der Fehlfarben ist nur zum Lesen von Schrift geeignet.



PC-Anschluss



Ihr LUPO verfügt über einen PC-Anschluss. Mit der Taste **PC** können Sie zwischen PC-Bild und Handkamera umschalten.

Anmerkung: Für den Anschluss an einen PC benötigen Sie ein geeignetes Anschluss-Kabel.

Deutsch/Englisch/Französisch

Ihr LUPO beherrscht die Sprachen Deutsch, Englisch und Französisch. Sie können sich Ihre Benutzerführung wahlweise in Deutsch, Englisch oder Französisch anzeigen lassen. Durch Drücken der Tasten

Kontrast (Pfeil nach oben)



und

Farbumschaltung



können Sie zwischen den einzelnen Sprachen hin- und herschalten.

Handkamera



Vergrößerung

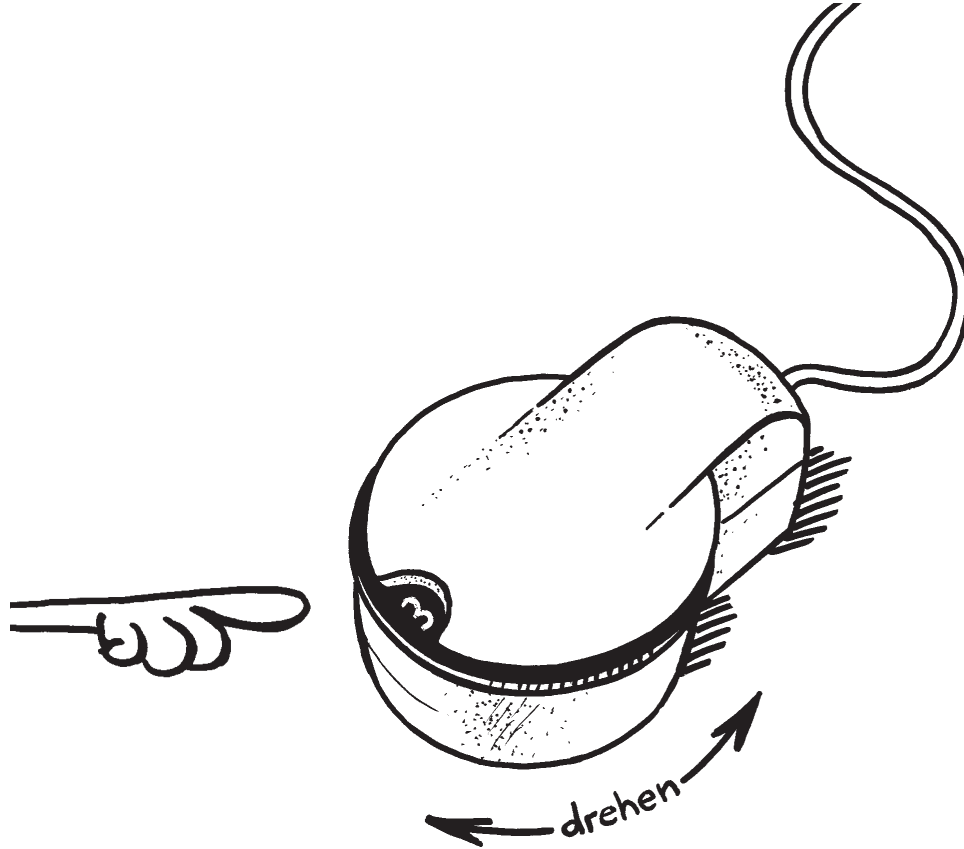
Die Vergrößerung lässt sich an der Handkamera durch Drehen und Einrasten des Objektivringes in **vier Vergrößerungsstufen** einstellen. Die Vergrößerung ist abhängig von der Größe des TFT-Bildschirmes.

Bei einem 12,1"- Bildschirm beträgt die Vergrößerung bei:

- Stufe 1:** 8,5-fach
- Stufe 2:** 14,5-fach
- Stufe 3:** 22-fach
- Stufe 4:** 28-fach

Bei einem 14,1"-Bildschirm:

- Stufe 1:** 10-fach
- Stufe 2:** 17-fach
- Stufe 3:** 25,5-fach
- Stufe 4:** 32,5-fach



Vergrößerung zum Schreiben



Zum Schreiben drehen Sie den Objektivring auf das Symbol Bleistift (siehe Seite 21).

Bei einem 12,1"- Bildschirm beträgt die Vergrößerung bei:
Bleistift 5,6-fach

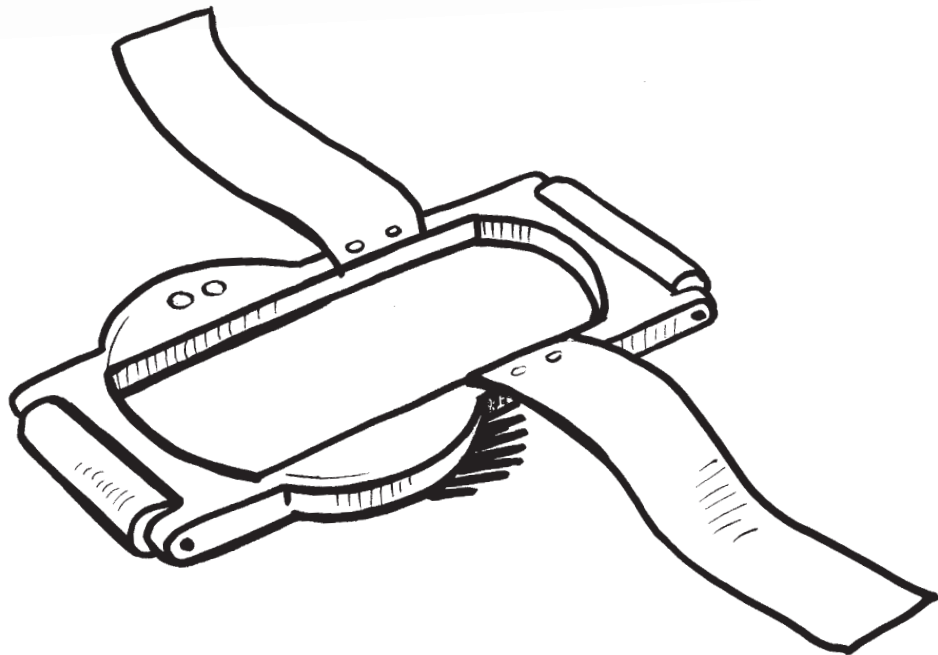
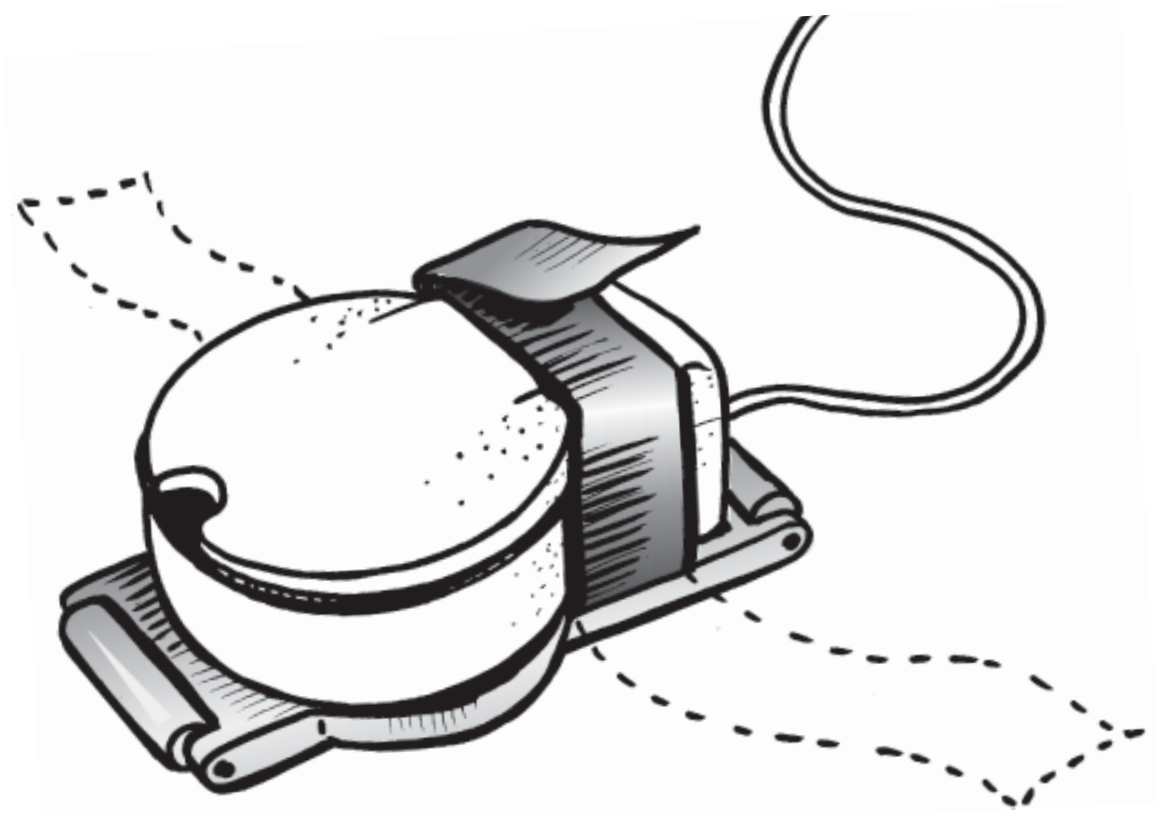
Bei einem 14,1"- Bildschirm beträgt die Vergrößerung bei:
Bleistift 6,5-fach

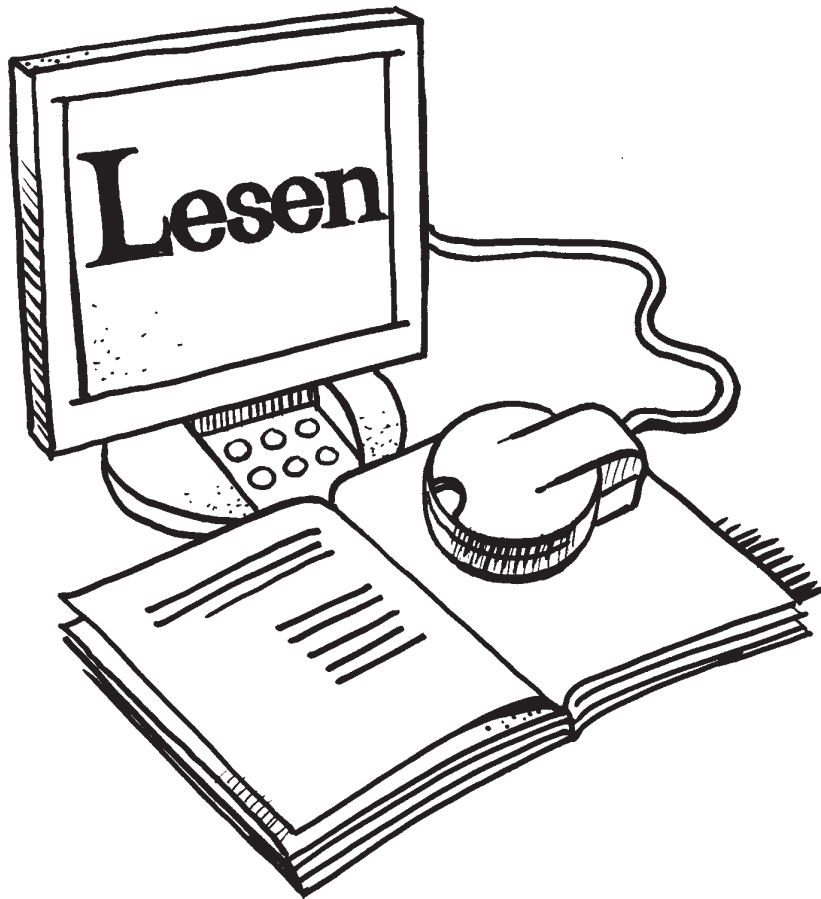
Anwendung für Linkshänder

Die Handkamera Ihres LUPO ist problemlos auch für Linkshänder verwendbar. Damit das Kamerabild, das anfangs auf dem Kopf steht und seitenverkehrt ist, für Linkshänder richtig dargestellt wird, drücken Sie einfach gleichzeitig die Tasten

Kontrast (Pfeil nach oben) 
und 

Helligkeit (Pfeil nach oben). 
Jetzt ist die Bildanzeige korrigiert. 





Funktionen

Lesen

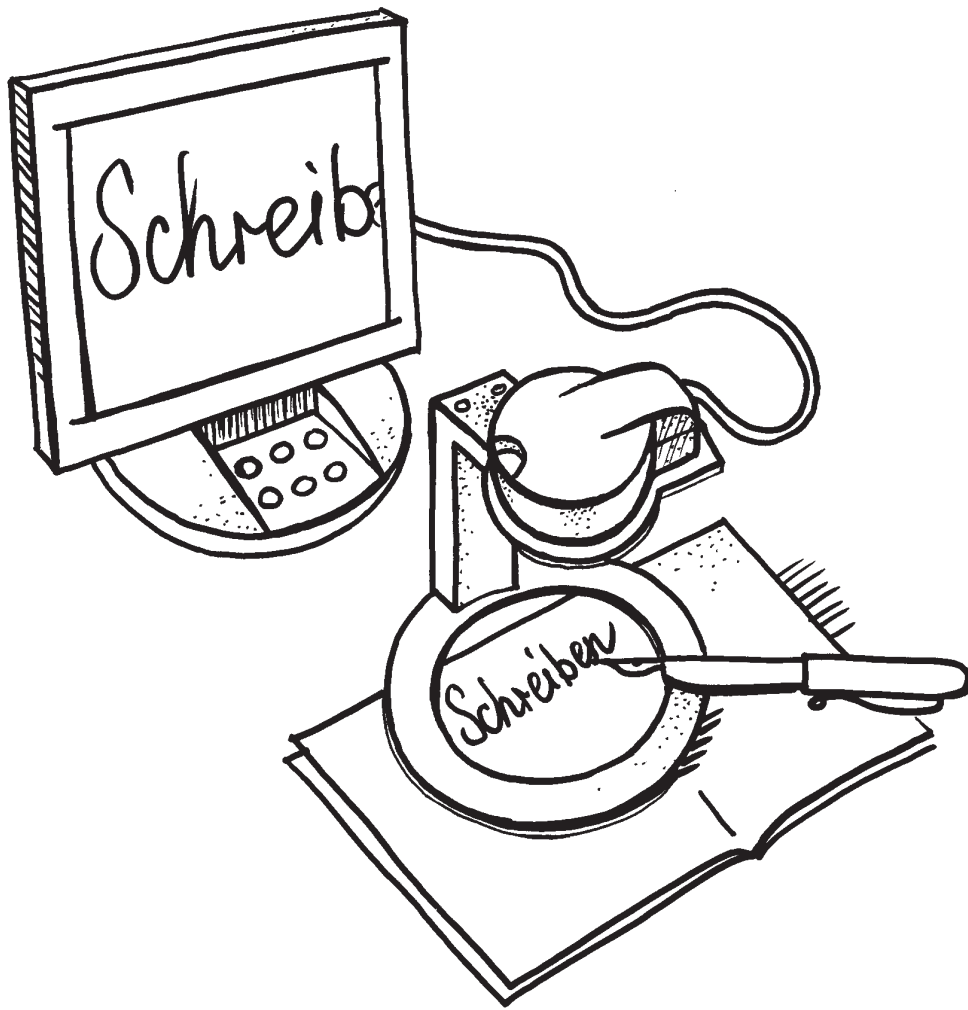
Wenn Sie unter die Handkamera einen Text oder eine Abbildung legen, werden Sie auf dem Bildschirm ein Bild erkennen. Mit den Knöpfen **Helligkeit, Kontrast, Farbe** und **Farbumschaltung** stellen Sie sich Ihre optimale Bildwiedergabe ein. Die Vergrößerung verstellen Sie durch Drehen des Objektivringes.

Setzen Sie Ihre Handkamera auf Ihr Leseut und fahren Sie gleichmäßig über die Zeilen. Wenn Sie dies zu schnell tun, verwischt das Bild. Je kleiner die Vergrößerung ist, desto mehr Bildausschnitt können Sie erfassen.

Eine kleine Vergrößerung erleichtert zudem die Orientierung auf Ihrem Leseut.



ACHTUNG: Sollte Ihnen das Führen der Handkamera zu Anfang Schwierigkeiten bereiten, so können Sie unsere zusätzliche Führungshilfe benutzen.



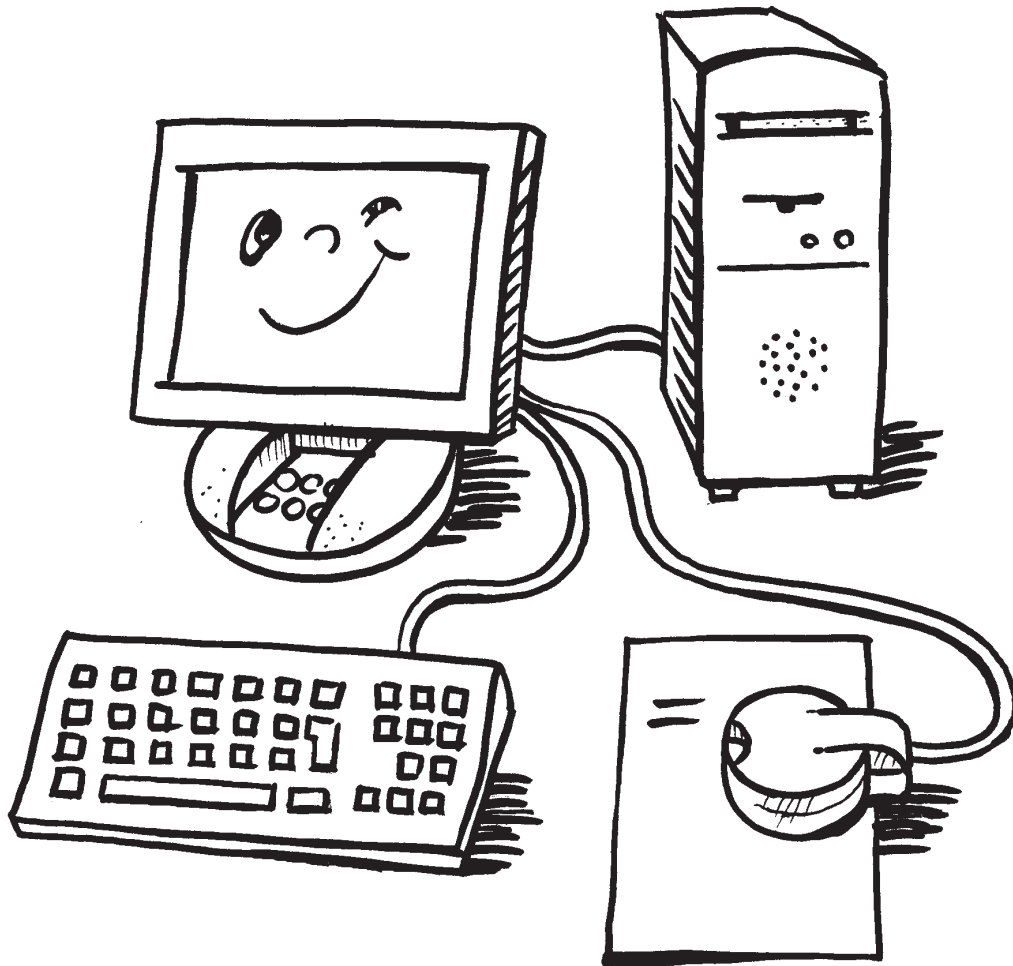
Schreiben

Um unter der Handkamera schreiben zu können, **drehen Sie den Objektivkranz der Handkamera bis zum Symbol Bleistift.**

Jetzt schaltet sich automatisch die Innenbeleuchtung der Handkamera ab. **Nun stellen Sie die Handkamera auf das Schreibstativ.**

Mit dem Auflegen der Handkamera schaltet sich die Beleuchtung des Schreibstativs für die Schreibvorlage ein. Das Schreiben unter der Handkamera bedarf einer gewissen Übung. Sie erlernen es aber in kurzer Zeit.

! **ACHTUNG** *Beim Wechseln von Schreiben zu Lesen stellen Sie wieder eine der vier Vergrößerungsstufen ein.*



PC-Anschluss

Wenn Sie bereits einen Computer besitzen, so können Sie diesen an Ihren Videomatic LUPO anschließen (siehe hierzu Kapitel "Anschlüsse"). Der Bildschirm Ihres Videomatic LUPO dient Ihnen als Monitor. Um vom Lese-Modus in den PC-Modus zu wechseln, drücken Sie einfach den Bedienknopf **PC**. Durch erneutes Drücken dieses Bedienknopfes, gelangen Sie zurück in den Lese-Modus.

Der Bildschirm Ihres LUPO dient als PC-Bildschirm. Um das PC-Bild auch stark vergrößert betrachten zu können, muss Ihr PC mit einer entsprechenden Vergrößerungs-Software ausgestattet sein. Bevor Sie Ihren PC anschließen, kontaktieren Sie unser Service-Center. Hier erhalten Sie wertvolle Tipps. **Die Telefonnummer finden Sie auf der Rückseite der Gebrauchsanweisung.**

Kombination mit anderen Medizinprodukten

Sollte der Betreiber bzw. Anwender dieses opto-elektronische Lesesystem in Verbindung mit anderen Medizinprodukten betreiben wollen, muss er zuvor die schriftliche Genehmigung von Reinecker Reha-Technik GmbH einholen.

Besondere Anwendungs- und Sicherheitshinweise

Videomatic LUPO darf nur von Mitarbeitern der Reinecker Reha-Technik GmbH oder einem autorisierten Fachmann geöffnet werden. Das Netzkabel muss vor Öffnen des Gerätes aus der Steckdose gezogen worden sein.

Das Gerät darf nur in geschlossenen und trockenen Räumen aufgestellt und betrieben werden. Die Öffnungen an der Rückwand des Gerätes sorgen für ausreichende Kühlung und dürfen durch keinerlei Gegenstände abgedeckt werden, andernfalls droht Überhitzungsgefahr.

Es dürfen keine Flüssigkeiten in das Gerät gelangen. Vermeiden Sie übermäßige Wärme und setzen Sie daher Ihr Videomatic LUPO niemals direkter Sonneneinstrahlung aus oder lagern Sie dieses auf der Heizung oder in der Sauna. Schützen Sie Ihr Lesesystem vor Stoß- oder Kratzgefahr des Bildschirmes. Achten Sie darauf, dass das Netz- und Kamerakabel nicht zur Stolpergefahr wird. Weisen Sie andere Personen, insbesondere Kinder, auf diese Gefahren hin.

Vorsichtsmaßnahmen bei Änderung der Leistung des Gerätes

Sollten sich die technischen Merkmale des Gerätes ändern, ist das Gerät auszuschalten und der Netzstecker zu ziehen. Das Gerät ist in diesem Zustand nicht wieder in Betrieb zu nehmen. Informieren Sie sofort das Reinecker Reha-Technik GmbH Service-Center oder eines unserer Partner-Unternehmen.

Reinigung des Bildschirmes

Zum Reinigen des Bildschirmes ist ausschließlich das mitgelieferte Reinigungsset zu verwenden. Das Gerät darf ansonsten nur mit einem trockenen Tuch gereinigt werden.

Das opto-elektronische Lesesystem ist zuvor auszuschalten und der Netzstecker ist zu ziehen. Verwenden Sie keine alkoholischen Lösungsmittel, Seifenlösungen oder scheuernden Reinigungsmittel.

Hinweise zu Transport und Lagerung

Dieses Gerät darf aus sicherheitstechnischen Gründen nur in der vorgesehenen Originalverpackung transportiert werden. Die Lagerung darf nur in geschlossenen und trockenen Räumen in der Originalverpackung erfolgen.

Service

Videomatic LUPO ist ein Medizinprodukt der Klasse I und darf nur von Reinecker Reha-Technik GmbH oder einem von Reinecker Reha-Technik GmbH autorisierten Unternehmen technisch überholt und aufbereitet werden.

Wartungs-/ Instandhaltungsmaßnahmen müssen analog der DIN VDE 0751-1 ausgeführt werden.


Hinweis zur Entsorgung

Das Gerät bedarf einer besonderen Entsorgung, die fachgerecht nur über Reinecker Reha-Technik GmbH durchgeführt werden kann.

Lebensdauer

7 Jahre ab Herstellungsdatum.

Fehlersuche: Wenn Probleme auftreten

Problem	Lösung
Kein Bild (Bildschirm dunkel)	<ul style="list-style-type: none">→ Anschlüsse überprüfen.→ Netzschalter drücken.→ PC-Schalter drücken.
Keine Farbdarstellung	→ Betätigen Sie den Knopf 
Schlechter oder schwacher Kontrast	<ul style="list-style-type: none">→ Stellen Sie Kontrast und Helligkeit auf maximale Stärke.→ Achten Sie auf richtigen Betrachtungswinkel: Setzen Sie sich direkt vor den Bildschirm.→ Achten Sie darauf, dass Ihr Blick nicht seitlich sondern frontal auf den Bildschirm gerichtet ist.→ Achten Sie darauf, dass kein direktes Sonnenlicht oder andere fremde Lichtquellen auf den Monitor scheinen.
Schlechte Bildwiedergabe	<ul style="list-style-type: none">→ Beleuchtung überprüfen.→ Objektivring an der Handkamera überprüfen; ist dieser eingerastet?
Schlechte Bildwiedergabe im Schreibmodus	<ul style="list-style-type: none">→ Beleuchtung des Schreibstativs überprüfen.→ Stark verschmutzte oder zerkratzte Glasplatte der Handkamera.

Reparatur-Austausch

Sollten bei Ihrem Videomatic LUPO einmal Probleme auftreten, die durch die Fehlersuche nicht gelöst werden können, so setzen Sie sich mit Reinecker Reha-Technik GmbH in Verbindung.

Service-Nummer: 0 62 57 / 93 11-0.

Medizinproduktebuch: (§7 MP-BetreibV)

Sicherheitstechnische Kontrollen: (§6 MP-BetreibV)

Die sicherheitstechnischen Kontrollen dürfen ausschließlich von Reinecker Reha-Technik GmbH oder einem vom Hersteller autorisierten Unternehmen durchgeführt werden. Reinecker Reha-Technik GmbH schreibt keine Fristen für die sicherheitstechnischen Kontrollen vor. Die in der Medizinprodukte-Betreiber-Verordnung §6 gemachten Aussagen über Fristen – spätestens alle 2 Jahre – werden empfohlen. Die Beurteilung des sicherheitstechnischen Zustandes des Gerätes erfolgt durch die sicherheitstechnische Kontrolle in Anlehnung an die Norm nach VDE 0751.

Gerätedaten

Gerätetyp: **Videomatic LUPO**

Fabrik-Nr.: _____

Hersteller: **Reinecker Reha-Technik GmbH**

Lieferant: _____

Anschaffungsjahr: _____

* Betreiber: 1. _____ 6. _____

2. _____ 7. _____

3. _____ 8. _____

4. _____ 9. _____

5. _____ 10. _____

Endkontrolle: _____

Lieferdatum/Versanddatum: _____

Stromanschluss: 230 V~/ 50 Hz

Leistungsaufnahme: ca. 25 Watt

Bildschirmgröße: 12,1": ca. l= 246 mm / h = 184 mm

14,1": ca. l= 283 mm / h = 218 mm

Aufgestellt von: _____

** Erste Sicherheitstechnische Kontrolle: _____

* **Achtung:** Beim Wechsel des Betreibers ist der jeweils neue in der nachfolgenden Spalte einzutragen.

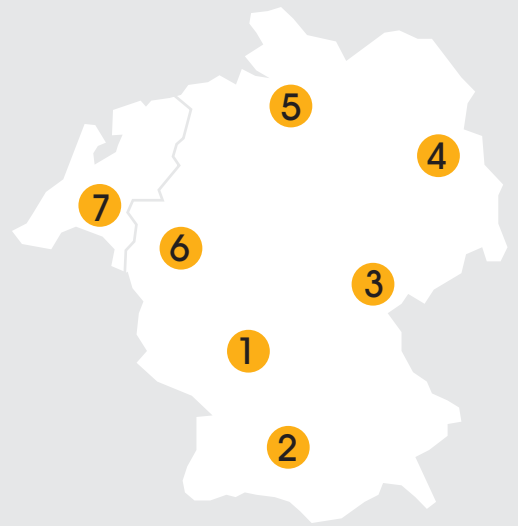
** Bei Wiedereinsatz ist eine neue sicherheitstechnische Kontrolle erforderlich!

Besondere Sachmangel- und Garantiebestimmungen

(nur gültig innerhalb Deutschlands)

1. Die Sachmangelhaftung beträgt für Verbraucher 24 Monate, für Unternehmer 12 Monate und beginnt mit der Übergabe. Der Zeitpunkt der Übergabe ist durch Unterschrift auf dem Lieferschein bzw. durch die in der Gebrauchsanweisung eingetragenen Daten bestätigt.
2. Die bei einer Reparatur ausgetauschten Teile gehen in das Eigentum der Reinecker Reha-Technik GmbH über.
3. Die Garantie umfasst nicht solche Schäden, die durch unsachgemäße Behandlung oder durch Nichtbeachtung der Gebrauchsanweisung entstehen.
4. Eingriffe durch nicht von Reinecker Reha-Technik GmbH bevollmächtigte Personen lassen den Garantieanspruch erlöschen, sofern der Schaden in ursächlichem Zusammenhang mit dem Eingriff steht.
6. Ausgenommen von der Garantie sind mechanische Beschädigungen auf dem Bildschirm oder der Glasplatte der Handkamera, sowie die Beleuchtungskörper, die Batterien und andere Verschleißteile.
7. Bei einer Reparatur oder Nachbesserung muss das Gerät im Originalkarton zu uns ins Werk Alsbach-Hähnlein geschickt werden. Porto-, Verpackungs- und Versicherungskosten werden von uns nicht übernommen.

Service-Nummer: 0 62 57 / 93 11-0



- ① **Zentrale Deutschland**
Entwicklung, Produktion, Vertriebszentrum,
Kundenberatung und Kundendienste
Reinecker Reha-Technik GmbH
Sandwiesenstr. 19 64665 Alsbach-Hähnlein
Tel. 06257/9311-0 Fax 06257/2561
e-mail: info@reineckerreha.de
<http://www.reineckerreha.de>

Kundenberatung und Kundendienst:
- ② **Büro Süd**
Industriestr. 55 89331 Burgau
Tel. 08222/3134 Fax 08222/5183
e-mail: info.burgau@reineckerreha.de
- ③ **Büro Ost**
Gottlieb-Daimler-Str. 28 07552 Gera-Bieblach
Tel. 0365/4305880 Fax 0365/4305887
e-mail: info.gera@reineckerreha.de
- ④ **Büro Berlin**
Ringbahnstr. 1 10711 Berlin
Tel. 030/89049780 Fax 030/89049787
e-mail: info.berlin@reineckerreha.de
- ⑤ **Büro Nord**
Robert-Koch-Str. 1 21423 Winsen/Luhe
Tel. 04171/62929 Fax 04171/63672
e-mail: info.winsen@reineckerreha.de
- ⑥ **Büro West**
Aachener Str. 1347-1349 50859 Köln
Tel. 02234/40760 Fax 02234/407625
e-mail: info.koeln@reineckerreha.de
- ⑦ **Zentrale Niederlande**
Vertriebszentrum und Service-Center
Reinecker Reha-Technik Nederland B.V.
Oudenhof 2 d NL- 4191 NW Geldermalsen
Tel. + 31 345-58 51 60 Fax + 31 345-58 51 69
e-mail: reinecker.nl@worldonline.nl
<http://www.reineckerreha.de>