

LunarPlus

Bildschirmvergrößerung

Version 9.0

für das Microsoft Windows Betriebssystem

Copyright ©1998-2008 Dolphin Oceanic Ltd.

Technology House
Blackpole Estate West
Worcester WR3 8TJ
United Kingdom
Tel: +44 (0) 1905 754577
Fax: +44 (0) 1905 754559

All Rights Reserved World-wide.

Manual version 049PGUGP901 20/03/2008

Inhalt

1. Einführung	5
1.1 Über dieses Handbuch	5
1.2 Tastaturfunktionen	8
1.3 Was ist neu?	9
1.4 Tastenkombinationen	10
2. Installation von LunarPlus	13
2.1 Komponenten	13
2.1.1 LunarPlus	13
2.1.2 SAM (Synthesizer Access Manager)	13
2.1.3 Dolphin Orpheus TTS.....	14
2.2 Von einer vorherigen Version updaten	14
2.3 Einzelbenutzer Installation	14
2.3.1 Die Installation unter Windows XP	15
2.3.2 Installation unter Windows Vista	16
2.4 Produkt Aktivierung	17
2.5 Einzelbenutzerlizenz deinstallieren	19
2.5.1 Deinstallation unter Windows XP	19
2.5.2 Deinstallation unter Windows Vista	20
3. Schnellstart	23
3.1 Starten von LunarPlus	23
3.2 LunarPlus Systemsteuerung	25
3.2.1 Ansicht der Systemsteuerung	26
3.2.2 Hilfe in der Systemsteuerung erhalten	30
3.2.3 Ändern von Einstellungen	30
3.2.4 Problembehandlung mit Vordergrundfenstern	31
3.3 Konfigurieren von LunarPlus	31
3.3.1 Visuelle Parameter ändern	31
3.3.2 Sprache Einstellungen	32
3.4 Mit Vergrößerungseinstellungen arbeiten	34
3.4.1 Farbwechsler	34
3.4.2 Fokusmarkierung.....	36
3.4.3 Modus Überblick.....	37
3.4.4 Laufschrift	37
3.4.5 Schwenken	39
3.5 Arbeiten mit der Sprache	39
3.5.1 Tastaturecho.....	39

3.5.2 Tasten für die Sprachausgabe	40
3.5.3 Vorlesemodus	40
3.6 Dolphin Listenwerkzeug	41
3.7 Objektliste	42
3.8 Tastenkombinationen nutzen	42
3.9 Tastenbeschreibungsmodus	43
3.10 LunarPlus schließen	43
3.11 Zusammenfassung der Tasten	44
4. <u>Anwendungen</u>	49
4.1 Tipps für Anwendungen	49
4.2 HTML Hilfe	49
4.3 Windows Hilfe	50
4.4 Internet Explorer	51
4.5 Microsoft Excel	54
4.6 Microsoft Word	56
5. <u>Software Lizenz und Unterstützung</u>	59
5.1 Software Lizenz	59
5.2 Produkt Unterstützung	61
5.3 Ihre Seriennummer	63
5.4 Empfohlene Hardwarevoraussetzungen	63
5.5 Unterstützte Betriebssysteme	64
6. <u>Index</u>	65

KAPITEL 1

Einführung

Dolphin Computer Access hat ein einfaches Ziel: eine Software zu erstellen, die es sehbehinderten Menschen ermöglicht, Informationstechnologie in ihrer ursprünglichen Form zu nutzen.

Die gleichen Produkte zu nutzen wie Menschen mit uneingeschränkter Sehkraft bedeutet, dass die individuelle Unabhängigkeit in Bildung, Beruf und Freizeit erhalten bleibt. Gleichzeitig ermöglicht dies Unternehmen, Schulen, Hochschulen und Universitäten, vom Wissen, den Ideen und den Erfahrungen der Menschen zu profitieren, die sonst ausgeschlossen wären.

Die erweiterte Bildschirmvergrößerung-Software LunarPlus ist aufgrund ihrer Funktionen und Konfigurationsmöglichkeiten einzigartig auf dem Markt für Eingabehilfen. Davon profitieren Privatpersonen und Organisationen gleichermaßen. Die Anwendung wird einer Vielzahl von Benutzerbedürfnissen gerecht.

1.1 Über dieses Handbuch

Die Dokumentation für LunarPlus ist als Druckversion, als Microsoft Word Dokument und als HTML Hilfedatei verfügbar.

Das gedruckte Exemplar enthält die Einleitung, vier Kapitel des Handbuchs, den Software Lizenz Vertrag sowie ein Kapitel mit Supportinformationen.

Das Microsoft Word Dokument und die HTML Hilfedatei enthalten die komplette Dokumentation. Die Dateien werden abhängig von der jeweiligen Produktinstallation installiert.

Das Handbuch enthält folgende Kapitel:

1. Einführung

Dieses Kapitel führt Sie in die Funktionen von Dolphin LunarPlus ein und erklärt die Struktur des Handbuchs. Hier finden Sie ebenfalls die Neuerungen zum Produkt.

2. LunarPlus installieren

Dieses Kapitel beschreibt die Installation für eine Einzelbenutzer Lizenz.

Administratoren, die LunarPlus in einem Netzwerk oder einer Terminal Server Umgebung installieren wollen, sollten das Referenzkapitel der Dokumentation zu Rate ziehen. Es ist als HTML Hilfedatei im Ordner \Hilfe auf der LunarPlus CD vorhanden.

3. Erste Schritte

Dieses Kapitel enthält Informationen, die Ihnen beim Start mit LunarPlus helfen. Es beinhaltet eine kurze Beschreibung einiger Basis Funktionen von LunarPlus .

4. Anwendungen

Dieses Kapitel hält generelle Tipps bereit und führt in häufig genutzte Anwendungen ein.

5. LunarPlus benutzen

Dieses Kapitel beinhaltet ein detailliertes Benutzerhandbuch. Außerdem beinhaltet es eine Reihe von einfach zu nutzenden Bedienungshinweisen zu LunarPlus.

6. Die Menüstruktur von LunarPlus

Dieses Kapitel beschreibt alle Optionen, die unter LunarPlus in den Menüs verfügbar sind und erklärt deren Wirkungsweise. Das Kapitel ist in gleicher Weise strukturiert, wie die Menüs unter LunarPlus.

7. Tabelle der Tastenkombinationen

Dieses Kapitel beinhaltet eine vollständige Liste aller Tastenkombinationen. Die Tastenkombinationen sind in Tabellen aufgebaut.

8. Referenz

Dieses Kapitel beschreibt die Installation in einem Netzwerk. Außerdem werden Hinweise zu anderen Programmen sowie Tipps zur Fehlerbeseitigung gegeben.

9. Software Lizenz und Hilfe

Dieses Kapitel beinhaltet den Software Lizenz Vertrag und Informationen über die Produktunterstützung.

Windows Einführung

Zusätzlich zum Handbuch enthält LunarPlus ein separates Handbuch zur Einführung in Windows. Dies ist eine Übersicht für Windows Neulinge, die die grafische Benutzeroberfläche beschreibt und wichtige Begriffe, die im Handbuch verwendet werden, erklärt.

Sie finden die Windows Einführung als HTML Hilfe im Hilfe Menü von LunarPlus.

1.2 Tastaturfunktionen

Vergrößerung

- Texte und Bilder können klar und deutlich bis zu 60fach vergrößert werden.
- Kontrolle von Farbe, Kontrast und Helligkeit
- Auswahl von stark sichtbaren Mauszeigern.
- Weiches Rollen beim Lesen langer Dokumente.
- Synchronisiertes Dokument Lesen hebt jedes gesprochene Wort hervor.
- Auswahl von Vergrößerungsformaten: ganzer Bildschirm, geteilter Bildschirm, Fenster, Lupe, Autolupe and Bereiche.
- Java Fokus Verfolgung: volle Vergrößerung von Java Applikationen, die Java Access Bridge unterstützen.
- Während der Windows Anmeldebildschirm aktiv ist, kann die Vollbildvergrößerung aktiviert werden.
- Stellen Sie Ihren Bildschirm Ihren Anforderungen nach ein oder wechseln Sie schnell zwischen den Bildschirmansichten.

Sprache

- Liest den Bildschirmtext inkl.: Dokumente, Menüs, Web Seiten und E-Mails.
- Spricht Zeichen Wörter oder beides, während Sie schreiben.
- Dokument lesen hebt jedes gesprochene Wort hervor.
- Arbeitet mit jeder Schriftart inklusive erweiterter Zeichen und Symbole.
- Auswahl zwischen 20 Dolphin Orpheus TTS Sprachen inklusive: Englisch (UK und USA), Cantonesisch, Katalanisch, Dänisch, Holländisch, Finnisch, Französisch, Deutsch, Griechisch, Italienisch, Mandarin, Norwegisch, Polnisch, Portugiesisch, Spanisch (Latein and Kastilianisch) und Schwedisch.
- Dolphin Orpheus TTS natürliche Sprachausgabe verfügbar für männlich und weiblich in Englisch (Großbritannien und USA).
- Dolphin Orpheus TTS erkennt ähnliche Wörter aus dem Kontext.

- Dolphin Orpheus TTS Einstellung erlaubt die individuelle Anpassung der Stimmen.
- erhöhte Verständlichkeit der Sprache bei hoher Geschwindigkeit.
- Erkennt automatisch viele Hardwarekomponenten und Software Synthesizer inkl. Unterstützung für Sapi 4 und Sapi 5 kompatible Synthesizer.

1.3 Was ist neu?

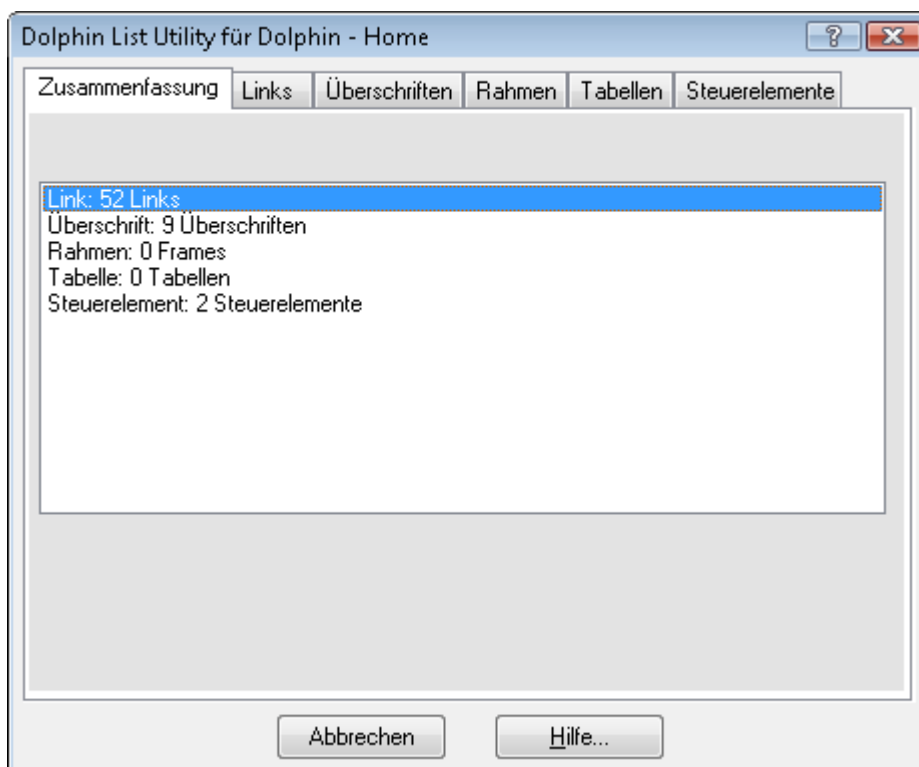
LunarPlus 9.0 ist nach eingehender Kundenrecherche entwickelt worden.

Alle neuen Funktionen sind entwickelt worden, um die Software noch benutzerfreundlicher und intuitiver zu gestalten. viele neue, wichtige Funktionen sind in der neuen Version verwirklicht worden, um Ihnen, unabhängig von Ihrer Sehschwäche, die besten Ergebnisse zu bieten.

Was ist neu in Version 9.0?

Objektliste

Die Objektliste zeigt alle verfügbaren Objekte einer Seite oder eines Dialogfeldes in verschiedenen Listenansichten auf Registerkarten an.



Die erste Registerkarte der Objektliste zeigt eine Zusammenfassung aller Objekte in einer Liste an.

Um die Objektliste zu öffnen:

Drücken Sie **DOLPHIN TASTE + TAB**.

Beim nächsten Öffnen der Objektliste wird die zuletzt verwendete Registerkarte angezeigt.

Dieses Werkzeug ist in Microsoft Word, Microsoft Excel und im Internet Explorer verfügbar.

Microsoft Word

Die Unterstützung für Microsoft Word ist mit einer Reihe von Tastenkommandos und verbesserter Fokusverfolgung erweitert worden.

In Microsoft Word wird der Fokus nun auch dann dem Text folgen, wenn Sie die Maus bewegen oder die Bildlaufleiste im Dokument rollen.

1.4 Tastenkombinationen

In diesem Handbuch finden Sie eine Übersicht der Tastenkombinationen.

Eine Tastenkombination ist die Bezeichnung für eine Taste oder Tastenkombination mit der Funktionen unter LunarPlus ausgeführt werden. Alle Tastenkombinationen werden in diesem Handbuch wie folgt angegeben:

Um etwas zu tun

Drücken Sie **TASTE A + TASTE B**.

Damit ist gemeint, dass Sie Taste A drücken und festhalten, während Sie Taste B drücken.

Beispiel:

Um die Systemsteuerung von LunarPlus zu öffnen:

Drücken Sie **LINKE STRG + LEERTASTE**.

Damit ist gemeint, dass Sie die LINKE STRG Taste gedrückt halten und dazu die LEERTASTE drücken, um die Systemsteuerung von LunarPlus zu öffnen.

Immer wenn Sie eine Tastenkombination drücken, wird LunarPlus darauf reagieren. An die aktive Applikation wird die Tastenkombination nicht weitergeleitet.

Die DOLPHIN TASTE wird ebenfalls in der Dokumentation erläutert. Dies ist die benutzerdefinierte DOLPHIN TASTE. Anstatt der normalen Steuertasten (UMSCHALT) oder (STRG) können auch einige andere Tasten unter LunarPlus als Steuertaste definiert werden. Diese werden als "DOLPHIN TASTE" in der Tastaturliste geführt. Die Definition der DOLPHIN TASTE wird im Dialog "Tastenkombinationen" aus dem Menü "Konfiguration" festgelegt .

Die Standard DOLPHIN TASTE ist die CAPS-LOCK Taste.

KAPITEL 2

Installation von LunarPlus

Dieses Kapitel beschreibt die Installation einer Einzelbenutzerlizenz. Administratoren, die LunarPlus in einem Netzwerk oder einer Terminal Server Umgebung installieren wollen, sollten den Referenzteil des Benutzerhandbuchs lesen. Dieser ist als HTML Hilfedatei im Ordner \Help Ihrer LunarPlus CD vorhanden.

Um LunarPlus zu installieren, sind nur ein paar einfache Schritte erforderlich. Der Installationsassistent wird Sie durch den Installationsprozess führen. Im folgenden Abschnitt wird jede Komponente der Installation ausführlich beschrieben.

Wenn Sie ein Komplettsystem direkt von Dolphin erhalten haben (PC und Software), ist LunarPlus bereits installiert und bereit. Dieses Kapitel kann übersprungen werden.

2.1 Komponenten

Die einzelnen Komponenten werden der Reihe nach installiert und erfüllen eine bestimmte Rolle. Die Rolle der verschiedenen Komponenten wird in diesem Abschnitt erläutert.

2.1.1 LunarPlus

LunarPlus besteht aus dem Bildschirmleser und dem Vergrößerungsprogramm. Dieses Programm stellt die Zugangswerkzeuge und die Programmoberfläche zur Verfügung, die als Eingabehilfen dienen. Dieses Programm muss installiert werden.

2.1.2 SAM (Synthesizer Access Manager)

SAM verwaltet die automatische und intelligente Freigabe der Ausgabegeräte (Sprachsynthesizer und Braillezeilen) zwischen kompatiblen Hilfsmitteln. Dies ist eine erforderliche Komponente. SAM muss installiert sein, damit Ihre Dolphin Software ordnungsgemäß ausgeführt wird.

2.1.3 Dolphin Orpheus TTS

Die Installation der Dolphin Orpheus TTS Komponente ist optional. Dolphin Orpheus TTS ist Dolphins mehrsprachiges "Text-To-Speech" System. Es wird über die Soundkarte Ihres Computers unterstützt.

Die Installation von Dolphin Orpheus TTS bedingt nicht die bevorzugte Nutzung. Sie können zu jeder Zeit zwischen den installierten Sprachausgaben wechseln.

2.2 Von einer vorherigen Version updaten

Wenn Sie eine vorherige Version von LunarPlus nutzen, werden Sie während der Installation gefragt, ob Sie die alte Version updaten wollen oder LunarPlus als neue Version installieren wollen.

Wenn Sie die Software LunarPlus als neue Version installieren, wird sie als separate Version behandelt. Die Einstellungen der alten Version werden dabei nicht automatisch übernommen.

Wenn Sie die alte Version updaten, wird sie durch die neue Version ersetzt. Dabei werden die meisten Ihrer Einstellungen automatisch übernommen. Außerdem müssen während der Update Installation nicht noch einmal die Benutzereinformationen eingegeben werden.

2.3 Einzelbenutzer Installation

Eine Einzelbenutzer Installation bezieht sich auf die Installation von LunarPlus auf einem PC, für einen Benutzer. LunarPlus muss mit dem Benutzerprofil des Benutzers installiert werden.

Eine Netzwerkinstallation sollte für einen Einzelbenutzer angewendet werden wenn:

- der Benutzer auf mehr als einem PC arbeitet.
- dem Benutzer kein temporäres Administratorrecht eingeräumt werden kann.
- der Benutzer keine Schreibrechte im Ordner "Programme" oder dessen Unterordner hat, so dass keine Einstellungen gespeichert werden können.

- mehrere Benutzer mit einem entsprechenden Mehrfach-Lizenzvertrag LunarPlus mit verschiedenen Benutzerprofilen auf dem gleichen PC nutzen wollen.

Für die Netzwerk Installation lesen Sie bitte das Referenzkapitel der Online Dokumentation.

2.3.1 Die Installation unter Windows XP

Die Installation von LunarPlus erfordert die Assistenz eines Systemadministrators oder eines Benutzers mit äquivalenten Rechten. Das ist erforderlich, da die Hardware des PC in der Windows Registrierung geändert wird, damit der Bildschirmtreiber installiert werden kann. Die Dolphin Installation kann keine Änderungen am Videotreiber vornehmen, wenn Administratorrechte fehlen.

Um LunarPlus unter Windows XP zu installieren:

1. Starten Sie Ihren Computer und Windows wie gewohnt.
2. Der Administrator muss sich anmelden und dem Benutzer der Dolphin Software temporär Administratorrechte einräumen.
3. Melden Sie sich als Benutzer an.
4. Legen Sie die Dolphin CD mit der Installation in das CD-ROM Laufwerk ein. Nach einigen Sekunden wird das Installationsprogramm automatisch gestartet.
5. Die Installation startet mit der Auswahl der Landessprache in der das Produkt installiert werden soll. Danach treffen Sie bitte die Auswahl zwischen der Installation als Einzelbenutzer bzw. als Netzwerkversion. Im Standard ist die Einzelbenutzer Version ausgewählt. Wenn Sie eine Netzwerkinstallation durchführen wollen, lesen Sie bitte die Informationen zur Netzwerk Installation .
6. Der folgende "Willkommen" Dialog gibt Ihnen Informationen zur Nutzung des Installationsprogramms. Bitte folgen Sie den Anweisungen des Installationsassistenten, um die Installation aller Komponenten abzuschließen.
7. Führen Sie den Befehl "dll_reg.cmd" aus dem Installationsverzeichnis von LunarPlus aus, wenn der Benutzer mit eingeschränkten Rechten arbeitet, und nachdem das Installationsprogramm die erforderlichen Dateien kopiert hat. Diese Aktion wird einige Eintragungen zu Dateien in der Windows Registrierung vornehmen, um die Funktionalität sicherzustellen.
8. Starten Sie den Computer neu.

9. Falls erforderlich, muss sich der Administrator erneut anmelden, um dem Benutzer seine vorherigen Rechte wieder herzustellen.

Die Installation ist nun abgeschlossen. Melden Sie sich als Benutzer an.

Falls Sie Probleme bei der Dolphin Installation haben, lesen Sie den Abschnitt Problembehandlung .

2.3.2 Installation unter Windows Vista

Die Installation von LunarPlus erfordert die Assistenz eines Systemadministrators oder eines Benutzers mit äquivalenten Rechten. Das ist erforderlich, da die Hardware des PC in der Windows Registrierung geändert wird, damit der Bildschirmtreiber installiert werden kann. Die Dolphin Installation kann keine Änderungen am Videotreiber vornehmen, wenn Administratorrechte fehlen.

WARNUNG: Der Windows Vista Sicherheitsdienst (User Access Control -UAC) wird von Ihnen eine Bestätigung zum Starten des Installationsprogramms anfordern. Zu diesem Zeitpunkt gibt es keine Sprachunterstützung. Wenn Sie Sprachunterstützung benötigen, empfehlen wir, den Windows Narrator zu verwenden. Dieser kann mit der Tastenkombination WINDOWS Taste + U, für die Hilfsprogramme und dann ALT + N gestartet werden. Alternativ geben Sie den Befehl "narrator" im Eingabefeld unter "Ausführen" an.

Um LunarPlus unter Windows Vista zu installieren:

1. Starten Sie Ihren Computer und Windows wie gewohnt.
2. Der Administrator muss sich anmelden und dem Benutzer der Dolphin Software temporär Administratorrechte einräumen.
3. Melden Sie sich als Benutzer an.
4. Legen Sie die Dolphin CD mit der Installation in das CD-ROM Laufwerk ein.
5. Führen Sie "Setup.exe" von der Dolphin CD aus. Sie finden die Datei im Windows Explorer, wenn Sie das CD-ROM Laufwerk anzeigen lassen. Alternativ drücken Sie WINDOWS Taste + R, um den Dialog "Ausführen" anzuzeigen. Geben Sie im Eingabefeld "x:\setup.exe" ein,

wobei das "x" mit dem Laufwerksbuchstaben des CD-ROM Laufwerks ersetzt wird. Drücken Sie ENTER.

6. Ein Windows Vista Sicherheits-Dialog wird angezeigt und meldet "ein unbekanntes Programm erwartet Zugriff auf Ihren Computer ...". Die Referenz lautet "ds.exe". Wählen Sie "Erlauben" um mit der Installation fortzufahren.
7. Die Installation startet mit der Auswahl der Landessprache in der das Produkt installiert werden soll. Danach treffen Sie bitte die Auswahl zwischen der Installation als Einzelbenutzer bzw. als Netzwerkversion. Im Standard ist die Einzelbenutzer Version ausgewählt. Wenn Sie eine Netzwerkinstallation durchführen wollen, lesen Sie bitte die Informationen zur Netzwerk Installation .
8. Der folgende "Willkommen" Dialog gibt Ihnen Informationen zur Nutzung des Installationsprogramms. Bitte befolgen Sie den Anweisungen auf dem Bildschirm um die Installation zu beenden.
9. Starten Sie den Computer neu.
10. Falls erforderlich, muss sich der Administrator erneut anmelden, um dem Benutzer seine vorherigen Rechte wieder herzustellen.

Die Installation ist nun abgeschlossen. Melden Sie sich als Benutzer an.

Falls Sie Probleme bei der Dolphin Installation haben, lesen Sie den Abschnitt Problembehandlung .

2.4 Produkt Aktivierung

Die Programmaktivierung ist notwendig, um die Software Lizenz für LunarPlus zu erhalten. Ohne die LunarPlus Software Lizenz läuft das Programm nur 30 Tage.

WARNUNG - bitte lesen Sie die den Endbenutzer Lizenzvertrag bevor Sie LunarPlus aktivieren. Wenn LunarPlus aktiviert wurde, ist kein Umtausch möglich.

Während der Programmaktivierungsprozedur können Sie zwischen "Jetzt aktivieren" oder "später erinnern" wählen.

Jetzt aktivieren

Die Produktaktivierung kann über eine Internetverbindung oder manuell erfolgen. Die Internet Aktivierung ist ein automatischer Prozess. Bei der

manuellen Aktivierung muss der Aktivierungscode eingegeben werden. Der Code basiert auf dem Produktschlüssel.

Wenn Sie eine Mehrfachlizenz oder Netzwerkversion installiert haben, wählen Sie "Mehrfach Benutzerlizenz" und geben Sie den Lizenzcode ein. Den Code finden Sie auf dem Zertifikat zur Software Lizenz. Für weitere Details lesen Sie bitte das Referenzkapitel.

- Internet Aktivierung

Über das Internet ist die Aktivierung am einfachsten, da sie automatisch abläuft. Hierbei wird ein Internetzugang erforderlich. Es wird eine Verbindung zum Dolphin Server hergestellt. LunarPlus erhält dabei automatisch den Aktivierungscode.

- Manuelle Aktivierung

Die manuelle Aktivierung erfordert die Eingabe des Aktivierungscode, der auf Ihrem Produktschlüssel basiert. Der Produktschlüssel wird während der manuellen Aktivierung angezeigt.

Um den Aktivierungscode zu erhalten, wenden Sie sich an Ihren Dolphin Vertragspartner und halten Sie den Produktschlüssel bereit. Mit dem Produktschlüssel wird Ihnen ein Aktivierungscode generiert.

Falls Sie einen Computer mit Internetzugang haben, befolgen Sie die nachfolgenden Schritte:

1. Beginnen Sie mit der manuellen Aktivierung und notieren Sie sich Ihren Produktschlüssel.
2. Legen Sie die LunarPlus CD in das CD-ROM Laufwerk ein. Sie können dabei die UMSCHALT Taste gedrückt halten, um das automatische Starten der Installation zu verhindern.
3. Starten Sie das Programm "dol_activate.exe" von der CD. Sie finden es im Ordner "dol_auth" der CD.
4. Geben Sie nun Ihren notierten Produktschlüssel ein und wählen Sie "Jetzt aktivieren".

Dies startet den Prozess zur Programmaktivierung. Sie werden mit dem Dolphin Server verbunden und erhalten Ihren Aktivierungscode.

5. Notieren Sie den Aktivierungscode und geben Sie ihn nach Aufforderung an Ihrem Computer ein.

Später erinnern

Falls Sie "Später erinnern" gewählt haben, werden Sie regelmäßig daran erinnert, dass die Aktivierung noch aussteht. Auch wird Ihnen mitgeteilt, wie viele Tage noch verbleiben, um die Aktivierung vorzunehmen.

Um den Aktivierungsprozess zu starten, sollten Sie LunarPlus neu starten oder den Eintrag "Aktivieren" aus dem Hilfe Menü der Systemsteuerung von LunarPlus wählen. Wenn der Eintrag nicht verfügbar ist, wurde LunarPlus bereits aktiviert.

Für eine LunarPlus Deinstallation oder Neuinstallation auf dem gleichen Computer benötigen Sie keine Neuaktivierung des Programms. Falls Sie eine weitere Lizenz benötigen, wenden Sie sich bitte an Ihren Dolphin Vertragshändler.

Während des Aktivierungsprozesses wird nur der Produktschlüssel an Dolphin weitergegeben. Es erfolgt kein Austausch persönlicher Daten.

2.5 Einzelbenutzerlizenz deinstallieren

Bevor Sie LunarPlus deinstallieren, muss es beendet werden.

Um dies zu tun:

1. Drücken Sie LINKE STRG + LEERTASTE, um die Systemsteuerung zu öffnen.
2. Drücken Sie ALT+F4, um LunarPlus zu schließen.
3. Sie müssen diesen Vorgang anschließend in einem Dialogfeld bestätigen. Drücken Sie ENTER, um LunarPlus zu schließen oder ESCAPE, um den Vorgang abubrechen.

Alternativ wählen Sie den Befehl **LunarPlus beenden** aus dem Ordner **Datei** in der Systemsteuerung.

2.5.1 Deinstallation unter Windows XP

1. Melden Sie sich als Administrator an und geben Sie dem Benutzer vorübergehend Administratorrechte.
2. Melden Sie sich als Benutzer an.
3. Drücken Sie Windows Taste oder STRG+ESCAPE, um das Startmenü zu öffnen. Wählen Sie den Befehl "Ausführen" aus dem Startmenü.
4. Geben Sie ein: "c:\programme\dolphin\snova\dolcfignt" -r und drücken Sie ENTER. (Ersetzen Sie den Laufwerksbuchstaben und das Verzeichnis ggf. entsprechend Ihrer Dolphin Installation.

Es wird eine Meldung angezeigt, die das erfolgreiche Entfernen des Dolphin Videotreibers bestätigt. Wenn Sie eine andere Meldung erhalten, haben Sie unter Umständen keine ausreichenden Rechte.

5. Wenn der Benutzer keine ausreichenden Rechte hat oder bei der Installation "dll_reg.cmd" ausgeführt werden musste, muss zur Deinstallation auch das Programm "dll_unreg.cmd" ausgeführt werden. Sie finden es im Dolphin Verzeichnis. Die Ausführung wird die Registrierung einiger Dateien aus LunarPlus vornehmen.
6. Aktivieren Sie das Startmenü mit der WINDOWS Taste oder STRG+ESCAPE.
7. Aktivieren Sie den Eintrag "Einstellungen" aus dem Startmenü.
8. Im Untermenü wählen Sie den Eintrag "Systemsteuerung".
9. Bestätigen Sie den Eintrag "Software".
10. Bewegen Sie sich in die Liste der installierten Programme.
11. Suchen Sie den Namen der Dolphin Software, die Sie deinstallieren möchten.
12. Bewegen Sie den Cursor zur Schaltfläche "Hinzufügen/Entfernen" und aktivieren Sie diese.

Das Deinstallationsprogramm von Dolphin erkennt automatisch auch ältere Installationen und wird Ihnen anbieten, dieses ebenfalls zu entfernen. (Wenn Sie SAM und Dolphin Orpheus TTS installiert haben, können Sie diese Komponenten ebenfalls deinstallieren, es sei denn, sie werden von anderen Produkten, z.B. Cicero genutzt.)

13. Melden Sie sich ab und starten Sie den Rechner neu.
14. Melden Sie sich als Administrator an und geben Sie dem Benutzer die ursprünglichen Rechte zurück.

Falls Sie Windows XP mit einem anderen Darstellungsschema als "Klassisch" verwenden, kann der Aufruf der Deinstallation über die Systemsteuerung abweichen.

2.5.2 Deinstallation unter Windows Vista

1. Melden Sie sich als Administrator an und geben Sie dem Benutzer vorübergehend Administratorrechte.
2. Melden Sie sich als Benutzer an.
3. Drücken Sie die WINDOWS Taste + R, um den Dialog "Ausführen" zu öffnen.

4. Geben Sie ein: "`c:\programme\dolphin\snova\dolcfignt`" -r und drücken Sie ENTER. (Ersetzen Sie den Laufwerksbuchstaben und das Verzeichnis ggf. entsprechend Ihrer Dolphin Installation.

Es wird eine Meldung angezeigt, die das erfolgreiche Entfernen des Dolphin Videotreibers bestätigt. Wenn Sie eine andere Meldung erhalten, haben Sie unter Umständen keine ausreichenden Rechte.

5. Aktivieren Sie das Startmenü mit der "WINDOWS Taste" oder STRG+ESCAPE.
6. Aktivieren Sie den Eintrag "Einstellungen" aus dem Startmenü.
7. Im Untermenü wählen Sie den Eintrag "Systemsteuerung".
8. Bestätigen Sie den Eintrag "Software".
9. Bewegen Sie sich in die Liste der installierten Programme.
10. Suchen Sie den Namen der Dolphin Software, die Sie deinstallieren möchten.
11. Bewegen Sie den Cursor zur Schaltfläche "Hinzufügen/Entfernen" und aktivieren Sie diese.

Das Deinstallationsprogramm von Dolphin erkennt automatisch auch ältere Installationen und wird Ihnen anbieten, dieses ebenfalls zu entfernen. (Wenn Sie SAM und Dolphin Orpheus TTS installiert haben, können Sie diese Komponenten ebenfalls deinstallieren, es sei denn, sie werden von anderen Produkten, z.B. Cicero genutzt.)

12. Melden Sie sich ab und starten Sie den Rechner neu.
13. Melden Sie sich als Administrator an und geben Sie dem Benutzer die ursprünglichen Rechte zurück.

Beachten Sie: Wenn Windows Vista nicht das Anzeigeschema "Klassisch" verwendet, unterscheiden sich die Arbeitsschritte etwas von den beschriebenen.

KAPITEL 3

Schnellstart

Dieses Kapitel gibt eine Einführung in LunarPlus. Ziel ist es, Ihnen so schnell wie möglich die Arbeitsweise von LunarPlus zu erklären.

Spätere Kapitel geben Ihnen detaillierte Informationen zu LunarPlus. Unter anderem wird die komplette Menüstruktur erklärt, ist eine vollständige Tastaturliste vorhanden und werden Problemlösungstipps gegeben.

In diesem Handbuch wird davon ausgegangen, dass Sie LunarPlus neu installiert haben und die Voreinstellungen von Dolphin verwenden. Wenn Sie Einstellungen verändert haben, wird das Handbuch nicht mehr vollständig Ihrem System entsprechen. Dies trifft unter Umständen auch zu, wenn Sie ein Update auf eine ältere Version vorgenommen haben. Da die meisten Einstellungen bei einem Update übernommen werden, sind diese auch in der neuen Version aktiv.

3.1 Starten von LunarPlus

Wichtig: Stellen Sie vor dem Start von LunarPlus sicher, dass Sie Ihren Sprachsynthesizer eingeschaltet haben.

Es gibt drei Startoptionen für LunarPlus:

Automatischer Start

Bei Bedarf kann LunarPlus automatisch durch das Installationsprogramm in die Autostart-Programmgruppe von Windows aufgenommen werden. Dadurch wird es bei jedem Start von Windows automatisch mitgestartet. Diese Methode wird für den Start von LunarPlus auf Einzelplatzrechnern empfohlen.

Tastenkombination

Das Installationsprogramm erstellt außerdem eine Tastenkombination für den Start von LunarPlus. Sie können LunarPlus unter Windows jederzeit starten, indem Sie **UMSCHALT+STRG+P** drücken.

Aus dem Windows-Startmenü

Sie können LunarPlus außerdem über das Windows-Startmenü aufrufen:

1. Drücken Sie die WINDOWS-TASTE (oder STRG+ESC), um das Windows-Startmenü aufzurufen.
2. Drücken Sie P, um die Menüoption "Programme" aufzurufen.
3. Drücken Sie die NACH-UNTEN-TASTE, bis das LunarPlus-Untermenü markiert ist.
4. Drücken Sie die NACH-RECHTS-TASTE, um das Untermenü aufzurufen, und drücken Sie dann die NACH-UNTEN-TASTE, um die Menüoption LunarPlus zu markieren.
5. Drücken Sie schließlich die EINGABETASTE, um LunarPlus zu starten.

Wichtig: Schalten Sie Ihren Sprachsynthesizer nie aus, während LunarPlus ausgeführt wird!

Dolphin Pen Version für LunarPlus

Wenn Sie den Dolphin Pen in der Version für LunarPlus verwenden, erfolgt der Start automatisch, wenn Sie den Pen in einen USB Port einstecken. Beim Einstecken hören Sie eine Signal. Der Pen wurde erkannt. LunarPlus wird automatisch starten.

Wenn der Pen beim Windows Start schon eingesteckt ist, wird LunarPlus automatisch gestartet.

Halten Sie die **LINKE UMSCHALT Taste** gedrückt, um zu verhindern, dass beim Einstecken des Pens die Software automatisch startet.

3.2 LunarPlus Systemsteuerung

Die Registerkarte **Systemsteuerung** ist in diesem Handbuch die Bezeichnung für das Dialogfeld, das alle Einstellungen für LunarPlus enthält. Es gibt zwei Möglichkeiten die Systemsteuerung von LunarPlus zu öffnen, wenn sie nicht geöffnet ist oder nicht den Fokus enthält.

Um die Systemsteuerung zu öffnen,

Drücken Sie **LINKE STRG + LEERTASTE**.

oder klicken Sie mit der Maus auf den Eintrag in der Taskleiste.

Wenn die Systemsteuerung bereits geöffnet ist, können Sie mit ALT + TAB oder LINKE STRG + LEERTASTE wechseln.

Es gibt ein zusätzliches Format der LunarPlus Systemsteuerung, auf das über die Tastatur zugegriffen werden kann. Das Popup Menü der Systemsteuerung listet alle Menü Optionen in einfacher Art auf, so dass Sie gut navigieren können.

Zum Öffnen des Popup Menüs der Systemsteuerung:

Drücken Sie **DOLPHIN TASTE + LEERTASTE**.

Im Standard ist die DOLPHIN TASTE die CAPS LOCK Taste.

Die Systemsteuerung beinhaltet alle Einstellungen für LunarPlus in einem Menü System. Zusätzlich können die meisten Einstellungen über Registerkarten des Hauptfensters erreicht werden.

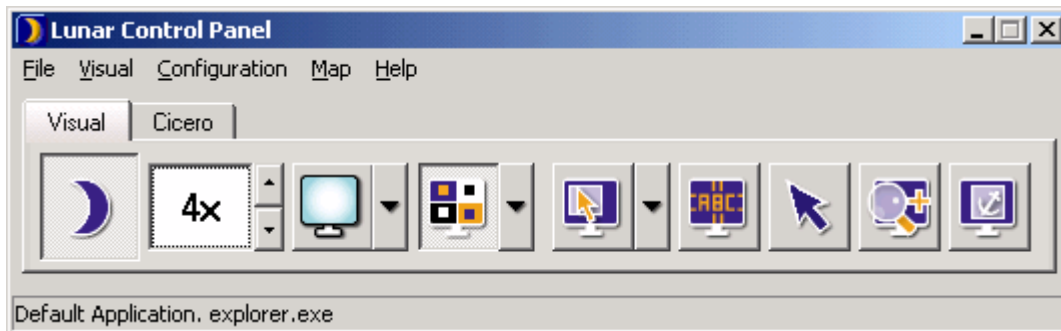
Um die Systemsteuerung zu verlassen, minimieren Sie das Fenster. Wenn Sie die Systemsteuerung verlassen, ist LunarPlus weiterhin aktiviert. Wenn Sie wissen wollen, wie Sie LunarPlus schließen, lesen Sie bitte den Abschnitt LunarPlus schließen.

Tipp

Um zu vermeiden, dass die Systemsteuerung als Eintrag in der Taskleiste erscheint, aktivieren Sie die Einstellung "Ausblenden, wenn minimiert" aus dem Menü "Konfiguration", "Systemsteuerung". Natürlich können Sie mit ALT + TAB zur Systemsteuerung wechseln, wenn sie geöffnet ist.

Bitte verwechseln Sie die Systemsteuerung von LunarPlus nicht mit der **Windows Systemsteuerung**, die sie aus dem Startmenü erreichen.

3.2.1 Ansicht der Systemsteuerung



Die Systemsteuerung beinhaltet eine Menüleiste und einige Registerkarten. Die Menüleiste von LunarPlus gibt Zugang zu allen Einstellungen, während die Registerkarten die am häufigsten genutzten Funktionen zur Einstellung bereithalten.

In jeder Registerkarte gibt eine Reihe von Objekten. Wenn Sie den Mauszeiger auf ein Element bewegen, wird ein Tooltip erscheinen, der über die Funktion des Elements informiert.

Die Systemsteuerung kann ebenfalls mit der Tastatur bedient werden.

Um vorwärts oder rückwärts zu navigieren:

Drücken Sie **TAB**.

Um rückwärts durch die Elemente zu navigieren:

Drücken Sie **SHIFT + TAB**.

Um zwischen den verschiedenen Registerkarten zu wechseln:

Drücken Sie **STRG + TAB**.

Die Elemente in der Registerkarte können mit der Maus oder der Tastatur bedient werden. Benutzen Sie die Maus, um eine Schaltfläche zu aktivieren wobei entweder die Funktion aktiviert wird oder ein Dialogfeld erscheinen wird, um weitere Einstellungen vornehmen zu können. Wo ein Element eine zusätzliche Schaltfläche zum Aufklappen anbietet, kann die Liste damit erweitert werden.

Wenn Sie mit der Tastatur navigieren, wird die LEERTASTE das Objekt aktivieren, während die Tastenkombination ALT+CURSOR AB die Ausklappliste öffnet. Drücken Sie ENTER, um eine Eintrag auszuwählen

oder drücken Sie ESCAPE, um die Liste zu schließen ohne eine Veränderung vorzunehmen.

Das Menü "System" enthält alle Einstellungen, die es in den Registerkarten gibt. Außerdem enthält dieses Menü noch einige zusätzliche Einstellungsmöglichkeiten. Das Menü wird mit der ALT Taste aktiviert. Dies setzt den Fokus auf den ersten Menüpunkt der Leiste. Um zwischen den Menüeinträgen zu wechseln, nutzen Sie die Cursortaste LINKS und Cursortaste RECHTS. Um das gewünschte Menü zu öffnen, drücken Sie ENTER oder CURSOR AB.

Die Ansicht der Systemsteuerung kann zwischen der klassischen Ansicht, der Menüansicht und der Symbolleistenansicht verändert werden. Im Standard wird LunarPlus die Ansicht Symbolleiste verwenden.

Tipp

Um die Ansicht der Systemsteuerung zu verändern, öffnen Sie die Systemsteuerung, wählen den Eintrag "Systemsteuerung" aus dem Menü "Konfiguration" und wählen die bevorzugte Ansicht im Dialog "Systemsteuerung".

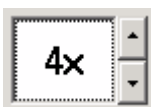
Alle Optionen der Systemsteuerung werden in einem späteren Kapitel behandelt.

Registerkarte Visuell

Die Registerkarte Visuell ermöglicht die schnelle und einfache Einstellung auf die am häufigsten genutzten visuellen Funktionen. Dies ist eine gute Hilfe, wenn Sie mit LunarPlus anfangen zu arbeiten.

Im diesem Kapitel Schnellstart werden Sie in diese Funktionen eingeführt.

Vergrößerungsfaktor.



Dieses Auswahlfeld ermöglicht das Verringern oder das Erhöhen des Vergrößerungsfaktors. Die Vergrößerung bis zu 60fach eingestellt werden.

Die Vergrößerung kann auch mit Teilfaktoren eingestellt werden. Um die Teilvergrößerung nutzen zu können, muss zunächst das entsprechende Kontrollfeld im Register "Visuell" aktiviert werden. Dieser Dialog wird mit dem Befehl "Optionen" aus dem Menü "Visuell" geöffnet.

Mit den aktivierten Zwischenvergrößerungen werden zusätzliche Vergrößerungsstufen verfügbar. Dies sind 1.2x, 1,33x, 1.5x, 1,66x, 1.8x, 2,25x, 2.5x, 2.7x and 3.5x.

Standard Vergrößerungsmodi

Ein Vergrößerungsmodus kann mit Auswahl der entsprechenden Schaltfläche gewählt werden oder indem das entsprechende Menü verwendet wird.

Die folgenden Vergrößerungsmodi sind mit LunarPlus verfügbar:



Vollbild

Der Modus Vollbild vergrößert den gesamten Bildschirm.



Modus Fenster

Im Modus Fenster wird nur ein Teil des gesamten Bildschirms in einen statischen Fenster vergrößert dargestellt.



Modus Lupe.

Der Modus Lupe vergrößert eine Region, wie im Modus Fenster, jedoch das Fenster beweglich.



Modus Autolupe

Die Autolupe arbeitet wie der Modus Lupe. Allerdings wird die Linseng dem jeweiligen Element angepasst, auf dem der Fokus steht.

Modus geteilter Bildschirm

Der Modus geteilter Bildschirm teilt den Bildschirm in zwei rechteckige Teile. In einem wird der Originalbildschirm, im anderen die Vergrößerung präsentiert. Die Bereiche sind durch eine schwarze Linie geteilt.



linke Teilung:

Der vergrößerte Bereich wird auf der linken Seite angezeigt.



obere Teilung

Der vergrößerte Bereich wird oben angezeigt.



rechte Teilung

Der vergrößerte Bereich wird auf der rechten Seite angezeigt.



untere Teilung
Der vergrößerte Bereich wird unten angezeigt.

Farbwechsler



LunarPlus hält eine Reihe von vordefinierten Farbschemata vor sowie die Möglichkeit, eigene Farbschemata zu erstellen. Die richtige Farbwahl kann die Belastung der Augen reduzieren und die Zeit am Computerbildschirm produktiver machen.

Aktivieren Sie die Schaltfläche, um den Farbwechsler zu starten. Dies wird automatisch das gewählte Farbschema aktivieren. Um zu einem anderen Farbschema zu wechseln, öffnen Sie das Menü und wählen ein anderes Farbschema aus. Die Änderung wird sofort übernommen.

Sie werden mit den Einstellungen zur Vergrößerung später in diesem Kapitel vertraut gemacht.

Hinweis: Wenn die Vergrößerung deaktiviert ist, sind die meisten Einstellungen nicht verfügbar. Sie müssen die Vergrößerung einschalten, bevor Sie Änderungen an den Einstellungen vornehmen können. Der Farbwechsler arbeitet unabhängig von der Vergrößerungsstufe und kann auch genutzt werden, wenn die Vergrößerung deaktiviert ist.

Registerkarte Sprache

Die Registerkarte "**Sprache**" bietet einen einfachen und schnellen Zugriff auf die gebräuchlichsten Einstellungen für die Sprachsteuerung. Dies ist eine gute Hilfe, wenn Sie mit LunarPlus anfangen zu arbeiten.

Die Registerkarte Sprache enthält folgende Einstellungen:

Sprache einschalten.

Mit dieser Option können Sie die Sprache an- oder ausschalten.

Ausführlichkeit.

Die Ausführlichkeitsschemata steuern die Ansagen der Sprachausgabe mit LunarPlus in Bezug auf das aktive Element. Je höher die Ausführlichkeitsstufe desto mehr Informationen werden über das aktuelle Element gesprochen. Passen Sie die Ausführlichkeit Ihren Bedürfnissen an.

Sprungmarken aktivieren.

Diese Einstellung schaltet alle Sprungmarken ein oder aus. Der Zweck der Sprungmarken wird vom Map Autor festgelegt und sollte in der Dokumentation der Map Datei beschrieben sein.

Lautstärke.

Mit dieser Funktion können Sie die Lautstärke Ihrer Sprachausgabe steuern.

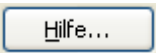
Geschwindigkeit.

Damit können Sie die Geschwindigkeit der Sprachausgabe verändern.

Cicero Registerkarte

Benutzer von Cicero Version 3.02 oder höher finden zusätzlich eine Registerkarte Cicero. Das Register hält einige wichtige Einstellungen zu den OCR Funktionen vor. Wenn Sie die Schaltfläche "Scannen" betätigen, wird Cicero gestartet und das aktuelle Dokument automatisch eingelesen.

3.2.2 Hilfe in der Systemsteuerung erhalten

 Jedes Dialogfeld in der Systemsteuerung beinhaltet eine **Hilfe Schaltfläche**. Wenn Sie diese Schaltfläche aktivieren, wird die Online-Hilfe von LunarPlus geöffnet. Wenn Sie in einem Dialog die Taste F1 drücken, wird die Online-Hilfe von LunarPlus an der gleichen Stelle geöffnet.

3.2.3 Ändern von Einstellungen

Wenn Sie die Feineinstellung an ihrem Zugangssystem vornehmen, um es Ihren individuellen Anforderungen anzupassen, können Sie die Systemsteuerung geöffnet lassen. Ändern Sie einfach die betreffende Einstellung, klicken Sie auf die Schaltfläche Übernehmen und kehren Sie über ALT+TAB zur Anwendung zurück. Die Einstellungen werden sofort wirksam, nachdem Sie auf die Schaltfläche Übernehmen geklickt haben.

Mit ALT+TAB können Sie zwischen der Systemsteuerung und Ihrer Anwendung wechseln.

Wenn Sie eine Einstellung über eine Tastenkombination ändern, wird die Einstellung in der Systemsteuerung sofort aktualisiert, wenn das entsprechende Dialogfeld geöffnet ist. Änderungen über Tastenkombinationen haben immer Vorrang gegenüber Änderungen, die in einem Dialogfeld vorgenommen werden. Bei Verwendung einer Tastenkombination wird die entsprechende Einstellung geändert und sofort übernommen.

3.2.4 Problembehandlung mit Vordergrundfenstern.

Microsoft hat für Programme wie LunarPlus eine Behandlung eingeführt, die es verbietet, dass Anwendungen (wie die Systemsteuerung) auf Befehl in den Vordergrund wechseln. Obwohl diese Behandlung für die Systemsteuerung umgangen wurde, kann es passieren, dass beim Öffnen der Systemsteuerung diese nicht im Vordergrund erscheint. In den meisten Fällen geschieht dies, wenn das Startmenü geöffnet ist.

In diesem Fall wird die Systemsteuerung zwar geöffnet, aber nicht im Vordergrund präsentiert. Schießen Sie alle Menüs und drücken Sie ALT+TAB, um die Systemsteuerung anzuzeigen.

Tipp Dieses Verhalten kann auch in anderen Applikationen auftreten. Wenn Sie meinen, dass ein Fenster geöffnet wurde ohne in den Vordergrund zu gelangen, drücken Sie ALT + ESCAPE, um zwischen den Fenstern zu wechseln.

3.3 Konfigurieren von LunarPlus

Viele Einstellungen können in der Systemsteuerung vorgenommen werden. Die folgenden Erläuterungen erklären die wichtigsten Einstellungen von LunarPlus über vordefinierte Tasten.

Wenn Sie mit den Tastenkombinationen vertraut sind, werden Sie schnell eine geeignete Methode finden, Änderungen in LunarPlus vorzunehmen.

3.3.1 Visuelle Parameter ändern

Wenn LunarPlus installiert wurde, startet die Vergrößerung mit Faktor 4 im Vollbildmodus mit eingeschalteter Bildglättung und abgeschaltetem Farbwechsler.

Um die Vergrößerung ein oder auszuschalten:

Drücken Sie **LINKE STRG + NUMMERNBLOCK ENTER**

Um die Vergrößerung zu erhöhen:

Drücken Sie **LINKE STRG + NUMMERNBLOCK PLUS**
oder drücken Sie **DOLPHIN TASTE + MAUSRAD AUF**

Um die Vergrößerung zu verringern:

Drücken Sie **LINKE STRG + NUMMERNBLOCK MINUS.**
oder drücken Sie **DOLPHIN TASTE + MAUSRAD AB.**
Im Standard ist die DOLPHIN TASTE die CAPS LOCK Taste.

Die verschiedenen Vergrößerungsmodi wechseln (Vollbild, geteilter Bildschirm, Fenster, Lupe, und Autolupe):

Drücken Sie **LINKE STRG + NUMMERNBLOCK 7**

Um den Farbwechsler ein oder auszuschalten:

Drücken Sie **LINKE STRG + NUMMERNBLOCK 0**

3.3.2 Sprache Einstellungen

Die Sprachausgabe wird automatisch aktiviert, wenn Sie Ihre Windows Applikation verwenden.

Es gibt einige grundlegende Sprachbefehle für den Start mit LunarPlus. Diese können mit den folgenden Tasten aktiviert werden.

Um die Sprache ein- oder auszuschalten

Drücken Sie **LINKE STRG + 0**

Um die Lautstärke zu erhöhen,

Drücken Sie **N.A.**

Um die Lautstärke zu verringern

Drücken Sie **N.A.**

Die Lautstärke wird mit jedem Tastendruck um eine Stufe geändert. Dies ist eine Software gesteuerte Lautstärkenveränderung. Viele Computer haben eine Lautstärkeneinstellung, die ebenfalls die Lautstärke der Sprachausgabe beeinflusst. Wenn die Sprachausgabe zu laut oder zu leise ist, überprüfen Sie die Lautstärkeneinstellung der Lautsprecher, des Sprachausgabesynthesizers oder des Computer Monitors.

Um die Geschwindigkeit zu erhöhen

Drücken Sie **LINKE STRG + ß**

Um die Geschwindigkeit zu verringern:

Drücken Sie **LINKE STRG + LINKE UMSCHALT + ß**

Um die Sprachausgabe stumm zu schalten

Drücken Sie **LINKE STRG**

Beim Stummschalten der Sprachausgabe wird die Sprache sofort abgeschaltet, bis es etwas neues anzusagen gibt.

Wenn Sie einen multilingualen Synthesizer besitzen, können Sie schnell zwischen den Sprachen wechseln.

Um die Sprache zu wechseln

Drücken Sie **LINKE STRG + KOMMA**

Es gibt einige weitere Kommandos, um die Feineinstellungen des Synthesizers zu verändern. Diese sind im Kapitel "LunarPlus anwenden" beschrieben.

Synthesizer wechseln

Wenn Sie mehr als einen Sprachsynthesizer installiert haben, können Sie schnell zu einem anderen wechseln.

Um den Synthesizer zu wechseln

Drücken Sie **LINKE STRG + LINKE UMSCHALT + Ü.**

3.4 Mit Vergrößerungseinstellungen arbeiten

LunarPlus hält eine Reihe von erweiterten Optionen vor, die Ihnen bei der Arbeit mit der Vergrößerung helfen kann. Zur Verfügung stehen Bildglättung, Farbwechsler, Fokusmarkierung, Schwenken, Zeilenleser, und der Überblicksmodus. In diesem Abschnitt werden die Funktionen erläutert.

3.4.1 Farbwechsler

Es ist nicht erforderlich Zeit zu investieren, Farbkombinationen auszuprobieren, da das richtige Farbschema Ihnen wirklich helfen kann, wenn Sie lange Zeit vor dem Computer verbringen. Das richtige Farbschema kann deutliche Vorteile für Menschen mit Leseschwierigkeiten haben.

Der Farbwechsler kann auch verwendet werden, wenn die Vergrößerung abgeschaltet ist. Wenn Sie LunarPlus geschlossen haben, werden wieder die normalen Windows Farben genutzt. Wenn Sie mit LunarPlus vertrauter sind, können Sie die Anwendungseinstellungen verwenden, um separate Farbschemata für verschiedene Anwendungen zu erstellen.

LunarPlus hält eine Reihe von vordefinierten Farbschemata vor sowie die Möglichkeit, eigene Farbschemata zu erstellen. Der Farbwechsler ist als Option in der Registerkarte "Visuell" aktivierbar. Über die Menüleiste kann er ebenfalls ausgewählt werden.

Den Farbwechsler aktivieren.

Um den Farbwechsler zu aktivieren, öffnen Sie das Menü "Visuell" und wählen den Eintrag "Farbwechsler". Das aktuelle Farbschema wird automatisch geladen.

Das Farbschema ändern.

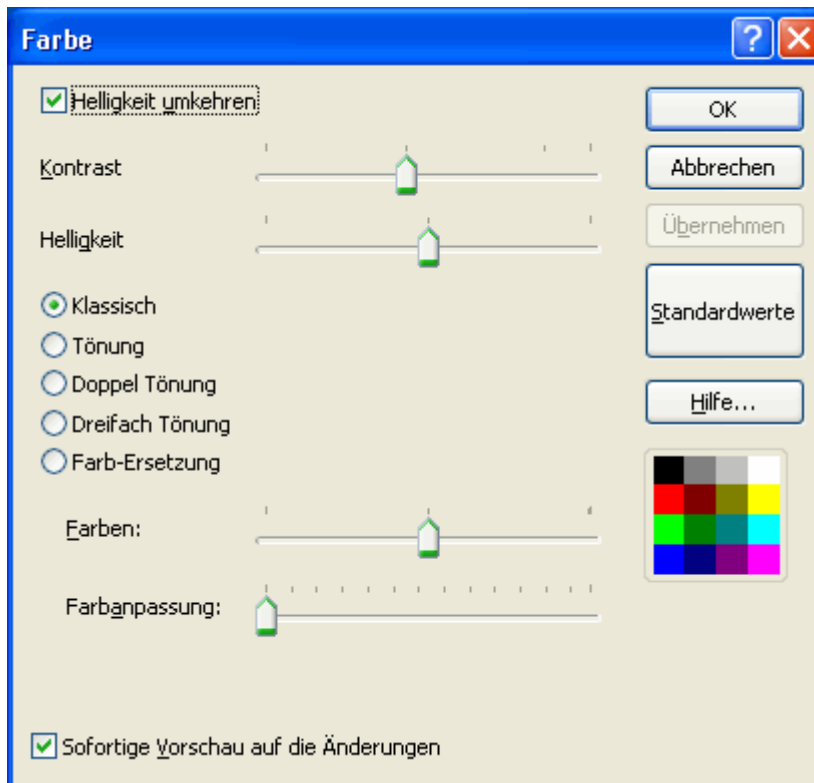
Um das gewählte Farbschema zu ändern, öffnen Sie das Menü "Visuell" und aktivieren das Untermenü zum Eintrag "Farbschemata". Wählen Sie das Farbschema aus der Liste der verfügbaren Farbschemata. Das Farbschema wird dann automatisch geladen.

Ein eigenes Farbschema erstellen.

Die Erstellung eines eigenen Farbschemas kann nützlich sein, wenn Sie Erkennungsprobleme mit einigen Farben, wie grün oder rot haben oder wenn Sie spezielle Anforderungen umsetzen wollen. Um eine eigenes

Farbschema zu erstellen, müssen Sie zunächst "Benutzerdefiniertes Schema" als bevorzugtes Farbschema aus der Liste der Farbschemata wählen. Danach wählen Sie den Eintrag "Einstellungen" aus dem Menü Farbschemata. Hierbei wird das Dialogfeld "Farbe" geöffnet.

Es gibt einige Einstellungen für die benutzerdefinierten Farbeinstellungen. Starten Sie mit der Auswahl "Klassisch".



Das aktivierte Kontrollfeld "Helligkeit umkehren" wird die hellen Farben dunkel und die dunklen Farben hell darstellen lassen.

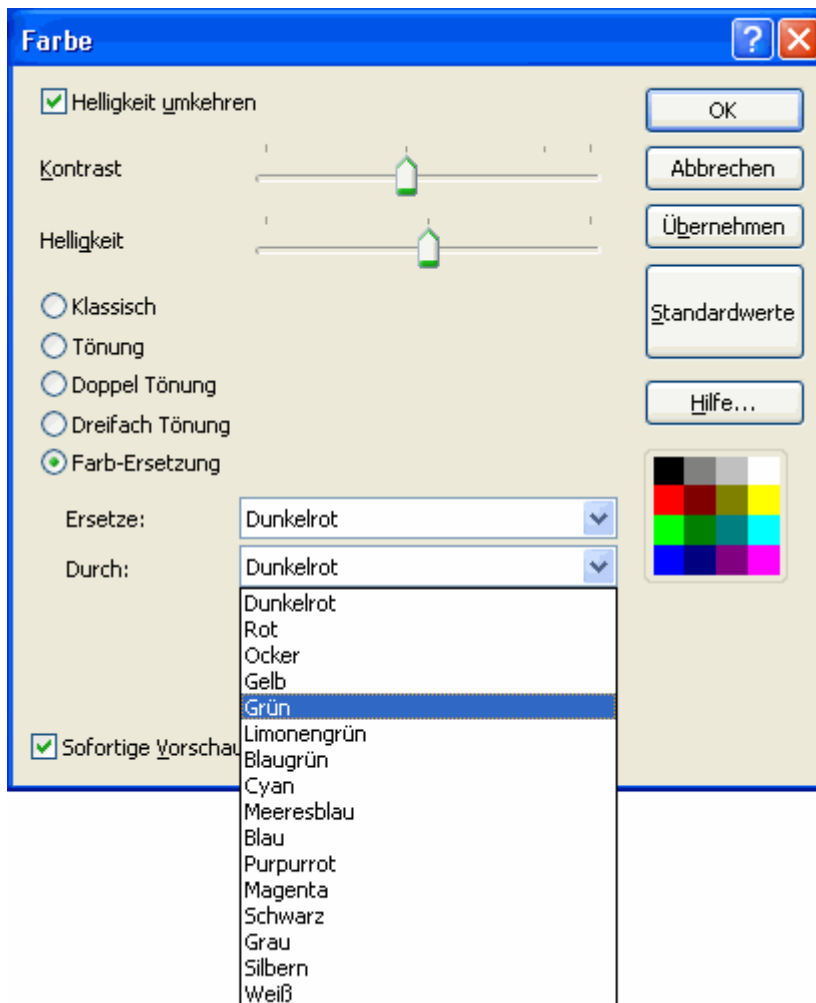
Die Schieberegler "Kontrast" und "Helligkeit" erlauben die Einstellung des Bildschirms. Probieren Sie die passende Einstellung.

Der Schieberegler "Farben" verändert die genutzten Farbskala zwischen Graustufen und hochauflösenden Farben. Der Schieberegler Farbanpassung erlaubt die Verschiebung des Farbspektrums. Experimentieren Sie mit den Schieberegler, während Sie in der Farbpalette daneben die Auswirkungen beobachten.

Sie können den Bildschirm aber auch einfärben, indem Sie "Tönung", "Doppel Tönung" oder "Dreifach Tönung" auswählen. Wenn einer dieser Auswahlswitcher aktiv ist, werden eine Reihe von Ausklapplisten im unteren Teil des Dialogfeldes eingeblendet. Wenn die gewünschte Farbe nicht in der Liste erscheint, wählen Sie den Eintrag "benutzerdefiniert". Die Auswahl wird ein weiteres Dialogfeld öffnen, in dem Sie eine Farbe aus der Windows Palette wählen können.

Mit der letzten Option "Farbersetzung" können Sie einzelne Farben durch andere ersetzen. Wählen Sie eine Farbe aus der Liste "Ersetzte" wählen danach eine Farbe aus der Liste "Durch". Fahren Sie fort, bis Sie ihr eigenes Farbschema erstellt haben. Um die Originalfarben wieder herzustellen, bestätigen Sie die Schaltfläche "Standardwerte".

Die Optionen zur Farbersetzung werden unten angezeigt:



Wenn Sie die Farben festgelegt haben, können Sie die Tastenkombination LINKE STRG + NUMMERNBLOCK 0 verwenden, um den Farbwechsler an- oder auszuschalten.

3.4.2 Fokusmarkierung

Die Funktion Fokusmarkierung zeigt Ihnen schnell die jeweils aktive Cursorposition. Sie können aus einer Reihe von verschiedenen Hervorhebungsvarianten und Farben für die verschiedenen Cursorarten wählen.

Nutzen Sie das Dialogfeld "Fokusmarkierung", um festzulegen, welchen Cursor Sie hervorheben wollen und wählen anschließend die Art und Farbe aus.

Das Dialogfeld hat verschiedene Register für die unterschiedlichen Cursorarten. Diese beinhalten den Mauscursor, Schreibmarke, und andere Cursorarten.

Jede Registerkarte erlaubt die Einstellung der Hervorhebungsart mit einer Reihe verschiedener Möglichkeiten und Farben. Jede wird über eine Ausklappliste ausgewählt.

3.4.3 Modus Überblick

Im Modus Überblick sehen Sie den Ausschnitt der Vergrößerung im Originalbildschirm. Der vergrößerte Bereich wird als invertiertes Rechteck dargestellt.

Überblick Modus ein aus:

Drücken Sie **LINKE STRG + <**.

3.4.4 Laufschrift

Die Laufschrift erlaubt das Rollen des Inhalts eines Fensters oder den Teil eines Dokuments in einer horizontalen Markierung. Da sich damit der Text bewegt, muss hierbei die Maus nicht bewegt werden.

Wenn sie die Laufschrift verlassen, können Sie zum Ausgangspunkt zurückkehren oder an die Stelle springen, die mit der Laufschrift erreicht wurde. So können Sie einen Fehler korrigieren, den Sie mit der Laufschrift aufgespürt haben.

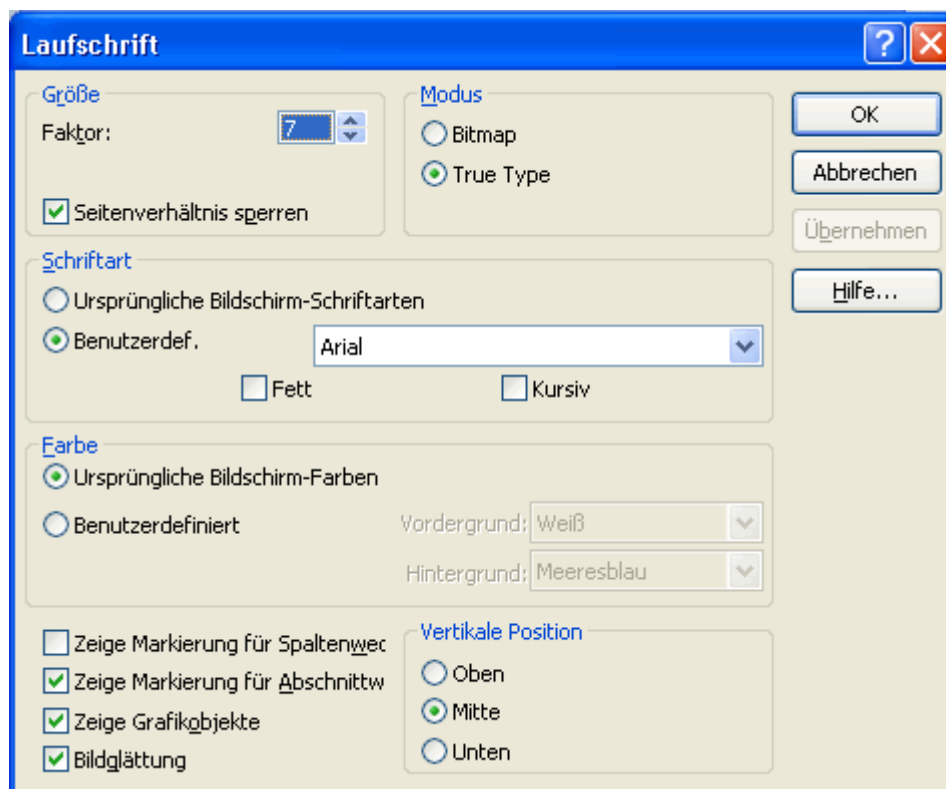
Probieren Sie diese Tastenkombinationen in der Laufschrift:

Funktion	Tastendruck
Laufschrift im Dokument (Start am Anfang)	LINKE STRG + NUMMERNBLOCK ENTF
Laufschrift im Dokument (Start bei aktuellem Fokus)	LINKE STRG + LINKE UMSCHALT + NUMMERNBLOCK 2
Laufschrift gesamtes Fenster	LINKE STRG + NUMMERNBLOCK 9
Rollen Start / Stopp	LEERTASTE

Geschwindigkeit einstellen	CURSOR AUF / AB
Bewegung rückwärts / vorwärts	CURSOR LINKS / RECHTS
Verlassen an Original Position	ESCAPE
Verlassen an aktueller Position	NUMMERNBLOCK ENTER

In der Systemsteuerung von LunarPlus können Sie ebenfalls einstellen, wie die Laufschrift erscheinen soll. Das Einschließen von Grafiken, Schrift, Schriftgröße, Farbe, Bildglättung, Zeilen- und Absatzmarken sind einstellbar.

Um diese Optionen zu ändern, öffnen Sie die Systemsteuerung von LunarPlus, indem Sie **LINKE STRG + LEERTASTE** drücken und wählen dann die Registerkarte "Visuell". Im Register Visuell aktivieren Sie die Schaltfläche "Laufschrift".



Experimentieren Sie mit den verschiedenen Einstellungen, die verfügbar sind. Im aktuellen Dialog wird durch Drücken der Taste F1 die Kontexthilfe für das aktuelle Element aufgerufen.

Beachten Sie, dass weitere Tastenkombinationen zur Laufschrift verfügbar sind. Diese sind im ausführlichen Online Dokument beschrieben.

3.4.5 Schwenken

Schwenken erlaubt die Bewegung des Vergrößerungsfensters über den Bildschirm mit der Tastatur, statt mit der Maus. Benutzen Sie die folgenden Tastenkombinationen:

Funktion	Tastendruck
Schwenk	RECHTE STRG + Cursortasten
Bewegen	RECHTE STRG + RECHTE UMSCHALT + Cursortasten
Bewegen zu	RECHTE STRG + NUMMERNBLOCK 1 - 9
Springen nach links, rechts auf und ab.	LINKE STRG + DOLPHIN TASTE + NUMMERNBLOCK 2, 4, 6 und 8

Experimentieren Sie mit diesen Tasten und ermitteln Sie die Auswirkungen. Sie werden feststellen, dass während des Schwenkes das wiederholte Drücken der Taste die Geschwindigkeit in diese Richtung erhöht.

Tipp

Während des Schwenkens nutzen Sie **RECHTE STRG + NUMMERNBLOCK 0** um eine Bildschirmposition zu speichern und **RECHTE STRG + NUMMERNBLOCK ENTF** um dorthin zurück zu springen.

3.5 Arbeiten mit der Sprache

LunarPlus beinhaltet eine Vielzahl von erweiterten Sprachoptionen, die Ihnen bei der Arbeit helfen können. Die Funktionen reichen von Ansagen, die sprechen, wenn Sie schreiben, Tasten, um den vorherigen Text zu lesen oder das ganze Dokument lesen. Alle Funktionen werden im nächsten Abschnitt erläutert.

3.5.1 Tastaturecho

Bei der Eingabe von Text in einen Eingabebereich wird LunarPlus jedes Zeichen sprechen, das Sie tippen. Wenn Sie neu im Umgang mit der Tastatur sind, ist dies die empfohlene Einstellung. Es gibt jedoch noch andere Möglichkeiten, den geschriebenen Text sprechen zu lassen.

Das Tastaturecho kennt vier verschiedene Einstellungen:

- **Zeichen** - jedes Zeichen wird gesprochen.

- **Wörter** - jedes Wort wird gesprochen.
- **Zeichen und Wörter** - jedes Zeichen und jedes Wort wird gesprochen.
- **Kein** - es erfolgt keine Ansage.

Wenn Sie besser mit der Tastatur umgehen können, möchten Sie vielleicht auf die Ansage verzichten. Dies kann zum Beispiel der Fall sein, wenn Sie schneller tippen, als die Sprachausgabe die Zeichen wiedergeben kann. Wechseln Sie in diesem Fall von der Einstellung "Zeichen" zur Einstellung "Wörter".

Um zwischen den verschiedenen Modi des Tastaturechos umzuschalten:

Drücken Sie **DOLPHIN TASTE + Ö**.

Im Standard ist die DOLPHIN TASTE die Großschreib-Feststelltaste.

3.5.2 Tasten für die Sprachausgabe

LunarPlus bietet eine Anzahl Funktionen, um den Text des Bildschirm lesen zu lassen. Tasten, die Text vom Bildschirm lesen lassen, werden als **Sprechtasten** bezeichnet.

Sprechtasten werden in der Regel zur Wiederholung der letzten Ansage oder zur Ansage des aktuellen Elements, Cursors oder Zeile genutzt.

Funktion	Tastendruck
aktuelles Zeichen lesen	NUMMERNBLOCK 4
aktuelles Wort lesen	NUMMERNBLOCK 5
aktuelle Zeile lesen	NUMMERNBLOCK 6
Fokus lesen	NUMMERNBLOCK 0

3.5.3 Vorlesemodus

Eine wichtige Funktion ist der "Vorlesemodus" Funktion. Dieser Befehl erlaubt es Ihnen sich zurückzulehnen und der Sprachausgabe beim Vorlesen zuzuhören.

Um das Vorlesen zu starten oder zu stoppen:

Drücken Sie **NUMMERNBLOCK PLUS**.

In einem Eingabefeld können Sie nach dem Stoppen des Vorlesens mit dem Cursor an dieser Stelle navigieren. Der Cursor wird beim Lesen mitgeführt, was eine Korrektur erleichtert. Um das Vorlesen fortzusetzen, drücken Sie erneut NUMMERNBLOCK PLUS. Beim Vorlesemodus wird das zu lesende Wort hervorgehoben.

Die Funktion Vorlesemodus ist nicht nur zum Lesen von Texten geeignet. Sie kann in Menüs, Dialogfeldern, Registerkarten und sogar in Bereichen, in denen es keinen Cursor gibt, wie in Web Seiten oder in der Windows Hilfe verwendet werden.

3.6 Dolphin Listenwerkzeug

Das Dolphin Listenwerkzeug ist ein Dialogfeld mit einer Reihe von Objekten. Die Objekte können sortiert angezeigt werden. Jedem Objekt kann eine Aktion zugeordnet werden, z.B. kann für einen Link in einer Linkliste ein linker oder rechter Mausklick ausgeführt werden.

Die folgende Listen sind vordefiniert:

Linkliste

Die Linkliste bietet eine Liste aller auf der aktuellen Seiten gefundenen Links

Um die Linkliste zu öffnen:

Drücken Sie **DOLPHIN TASTE + 1**.

Liste der Überschriften

Die Liste der Überschriften enthält alle Überschriften der aktuellen Seite.

Um die Überschriftenliste zu öffnen:

Drücken Sie **DOLPHIN TASTE + 2**.

Rahmenliste

Die Liste der Rahmen ist nur im Internet Explorer und in einigen HTML Fenstern verfügbar. Sie zeigt eine Liste aller gefundenen Rahmen der Seite.

Um die Rahmenliste zu öffnen:

Drücken Sie **DOLPHIN TASTE + 3**.

3.7 Objektliste

Die Objektliste zeigt alle verfügbaren Objekte einer Seite oder eines Dialogfeldes in verschiedenen Listenansichten auf Registerkarten an. Dieses Werkzeug ist in Microsoft Word, Microsoft Excel und im Internet Explorer verfügbar. Die erste Registerkarte der Objektliste zeigt eine Zusammenfassung aller Objekte in einer Liste an.

Um die Objektliste zu öffnen:

Drücken Sie **DOLPHIN TASTE + TAB**.

Beim nächsten Öffnen der Objektliste wird die zuletzt verwendete Registerkarte angezeigt.

3.8 Tastenkombinationen nutzen

Immer wenn Sie eine Kurztaste drücken, wird LunarPlus darauf reagieren. An die aktive Applikation wird die Kurztaste nicht weitergeleitet. In einigen Fällen wird die Taste für LunarPlus mit denen Ihrer Applikation kollidieren. Für diese Fälle gibt mehrere Problemlösungen.

Tasten an- oder ausschalten.

Sie können die Tasten für LunarPlus bis auf die zum Einschalten der Tasten deaktivieren. Wenn Sie die Tasten deaktivieren, werden alle Tastendrucke an das Programm weitergegeben.

Um die Tasten für LunarPlus abzuschalten

Drücken Sie **LINKE STRG + 8**.

Wenn Sie eingeschaltet sind (Standard) werden sie abgeschaltet. Wenn die Tasten deaktiviert sind, werden sie mit der Taste wieder aktiviert. Dies beschreibt wie eine **Umschalttaste** funktioniert, eben wie ein Schalter, der eine Option ein- oder ausschaltet.

Die Tasten vorübergehend abschalten

Diese Funktion hat die gleiche Aufgabe, wie das Abschalten der Tasten, jedoch wird nur der nächste Tastendruck an die Applikation weitergegeben, danach sind die Tasten wieder aktiviert. Diese Funktion erlaubt das Durchreichen der nächsten Taste an das aktive Programm.

Um die nächste Taste an die Applikation durchzureichen:

Drücken Sie **LINKE STRG + 7**.

Der darauf folgende Tastendruck wird an das aktive Programm durchgegeben, danach sind die Tasten wieder aktiv.

Tastenkombinationen ändern.

Sie können aber auch die Tastenzuordnung für LunarPlus ändern. Sie können Tastenzuweisungen löschen oder ändern. Tastenzuweisungen werden im Dialogfeld "Tastenkombinationen" aus dem Menüeintrag "Konfiguration" vorgenommen.

3.9 Tastenbeschreibungsmodus

Der Zweck des Tastenbeschreibungsmodus ist, Informationen über die gedrückte Taste zu vermitteln. In diesem Modus sind die Anschläge für die Anwendung nicht sichtbar. In diesem Modus können Sie etwas über die Tastenkombinationen von LunarPlus und die allgemeine Anordnung der Tastatur erfahren.

So rufen Sie den Tastenbeschreibungsmodus auf:

Drücken Sie die **DOLPHIN TASTE + BINDESTRICH**.

Standardmäßig ist als **DOLPHIN TASTE** die **FESTSTELLTASTE** eingestellt.

Wenn eine Tastenkombination von LunarPlus gedrückt wird, teilt Ihnen der Tastenbeschreibungsmodus den Namen der Tastenkombination, die Kategorie, zu der sie gehört, und die gedrückte Tastenkombination mit. Wenn Sie sich im Tastenbeschreibungsmodus befinden und beispielsweise **STRG LINKS + LEERTASTE** drücken, wird Ihnen mitgeteilt "Systemsteuerung öffnen, Aktion, STRG LINKS LEERTASTE".

Der Tastenbeschreibungsmodus kann auch in anderen Modi von LunarPlus aktiviert werden.

3.10 LunarPlus schließen

LunarPlus muss im Normalfall nicht geschlossen werden, da es automatisch von Windows beendet wird. Falls Sie LunarPlus schließen wollen, gehen Sie folgendermaßen vor.

1. Drücken Sie LINKE STRG + LEERTASTE, um die Systemsteuerung zu öffnen.
2. Drücken Sie ALT+F4, um LunarPlus zu schließen.
3. Sie müssen diesen Vorgang anschließend in einem Dialogfeld bestätigen. Drücken Sie ENTER, um LunarPlus zu schließen oder ESCAPE, um den Vorgang abzubrechen.

Alternativ wählen Sie den Befehl **LunarPlus beenden** aus dem Menü **Datei** in der Systemsteuerung.

Wenn Sie SAM ebenfalls beenden wollen,

konfigurieren Sie LunarPlus so, dass SAM automatisch geschlossen wird, wenn LunarPlus beendet wird. Wenn dies jedoch nicht der Fall ist, gehen Sie folgendermaßen vor, um SAM zu schließen.

1. Aktivieren Sie das Startmenü mit der "WINDOWS Taste" oder STRG+ESCAPE.
2. Drücken Sie "P", um den Eintrag Programme zu aktivieren.
3. Drücken Sie "S", um zum ersten Eintrag im Menü "Programme" zu springen.
Bewegen Sie den Cursor auf den Eintrag "SAM".
4. Drücken Sie CURSOR RECHTS, um den Eintrag zu öffnen.
5. Bewegen Sie den Cursor auf den Eintrag "SAM beenden" und bestätigen Sie mit ENTER.

Der Dolphin Pen Version für LunarPlus.

Wenn Sie den Dolphin Pen für LunarPlus verwenden, wird automatisch versucht, den Dolphin Pen abzumelden. Die Aktion ist nicht immer erfolgreich. Die erfolgreiche Abmeldung wird durch einen Ton signalisiert.

Wenn die Aktion nicht erfolgreich war, müssen Sie den Dolphin Pen manuell über den Dialog "Hardware sicher entfernen" bei Windows abmelden.

3.11 Zusammenfassung der Tasten

Im Kapitel "Start" wurden einige Tasten dokumentiert. Diese Tasten sind in einer Tabelle zusammengefasst.

Bitte lesen Sie die Online Hilfe, um eine vollständige Liste aller Tasten zu erhalten.

Hinweis: LunarPlus hält verschiedene Variationen von Tastaturbelegungen bereit. Die Standard Tastaturbelegung basiert auf dem Nummernblock. Diese Tasten wurden in diesem Kapitel beschrieben. Für Notebook Benutzer wird eine geänderte Tastaturbelegung angeboten. In der Zusammenfassung der Tastenbelegung werden diese ebenfalls beschrieben.

Aktionstasten:

Funktion	Nummernblock Taste	Funktionstaste
Systemsteuerung öffnen	LINKE STRG + LEERTASTE	LINKE STRG + LEERTASTE
Menü der Systemsteuerung öffnen	DOLPHIN TASTE + LEERTASTE	DOLPHIN TASTE + LEERTASTE
Systemsteuerung Kontexthilfe	F1	F1
Tasten ein / ausschalten	LINKE STRG + 8	LINKE STRG + 8
Nächste Taste durchreichen	LINKE STRG + 7	LINKE STRG + 7
Modus Tastenbeschreibung ein / ausschalten	DOLPHIN TASTE + Bindestrich	DOLPHIN TASTE + Bindestrich

Tasten zur Einstellung der Vergrößerung

Funktion	Nummernblock Taste	Funktionstaste
Um die Vergrößerung ein oder auszuschalten:	LINKE STRG + NUMMERNBLOCK ENTER	RECHTE STRG + F1
Um die Vergrößerung zu erhöhen:	LINKE STRG + NUMMERNBLOCK PLUS (oder DOLPHIN TASTE + MAUSRAD AUF)	LINKE STRG + F11 (oder DOLPHIN TASTE + MAUSRAD AUF)
Um die Vergrößerung zu verringern:	LINKE STRG + NUMMERNBLOCK Minus (oder DOLPHIN TASTE + MAUSRAD AB)	LINKE STRG + F10 (oder DOLPHIN TASTE + MAUSRAD AB)

Die verschiedenen Vergrößerungsmodi wechseln (Vollbild, geteilter Bildschirm, Fenster, Lupe, und Autolupe):	LINKE STRG + NUMMERNBLOCK 7	RECHTE STRG + F2
Um den Farbwechsler ein oder auszuschalten:	LINKE STRG + NUMMERNBLOCK 0	RECHTE UMSCHALT + F1
Überblick Modus ein / aus	LINKE STRG + <	LINKE STRG + <

Laufschrift

Funktion	Nummernblock Taste	Funktionstaste
Laufschrift im Dokument (Start am Anfang)	LINKE STRG + NUMMERNBLOCK ENTF	LINKE STRG + F12
Laufschrift im Dokument (Start bei aktuellem Fokus)	LINKE STRG + LINKE UMSCHALT + NUMMERNBLOCK 2	RECHTE STRG + RECHTE UMSCHALT + F12
Laufschrift gesamtes Fenster	LINKE STRG + NUMMERNBLOCK 9	LINKE STRG + F9
Rollen Start / Stopp	LEERTASTE	LEERTASTE
Geschwindigkeit einstellen	CURSOR AUF / AB	CURSOR AUF / AB
Bewegung rückwärts / vorwärts	CURSOR LINKS / RECHTS	CURSOR LINKS / RECHTS
Verlassen an Original Position	ESCAPE	ESCAPE
Verlassen an aktueller Position	NUMMERNBLOCK ENTER	F11

Schwenken

Funktion	Nummernblock Taste	Funktionstaste
Schwenk	RECHTE STRG + Cursortasten	RECHTE STRG + Cursortasten

Bewegen	RECHTE STRG + RECHTE UMSCHALT + Cursortasten	RECHTE STRG + RECHTE UMSCHALT + Cursortasten
Bewegen zu	RECHTE STRG + NUMMERNBLOC K 1 - 9	RECHTE STRG + NUMMERNBLOC K 1 - 9
Springen	LINKE STRG + DOLPHIN TASTE + NUMMERNBLOC K 2, 4, 6 und 8	LINKE STRG + DOLPHIN TASTE + NUMMERNBLOC K 2, 4, 6 und 8
Position speichern	RECHTE STRG + NUMMERNBLOC K 0	RECHTE STRG + NUMMERNBLOC K 0
Position wiederherstellen	RECHTE STRG + NUMMERNBLOC K ENTF	RECHTE STRG + NUMMERNBLOC K ENTF

Tasten zur Sprachsteuerung

Funktion	Nummernblock Taste	Funktionstaste
Sprache ein / ausschalten	LINKE STRG + 0	LINKE STRG + 0
Lautstärke erhöhen	N.A.	N.A.
Lautstärke verringern	N.A.	N.A.
Geschwindigkeit erhöhen	LINKE STRG + ß	LINKE STRG + ß
Geschwindigkeit verringern	LINKE STRG + LINKE UMSCHALT + ß	LINKE STRG + LINKE UMSCHALT + ß
Sprache stumm schalten	LINKE STRG	LINKE STRG
Sprache wechseln (multilingualer Synthesizer)	LINKE STRG + KOMMA	LINKE STRG + KOMMA
Synthesizer wechseln	LINKE STRG + LINKE UMSCHALT + Ü	LINKE STRG + LINKE UMSCHALT + Ü
Zwischen den Modi des Zeichenechos wechseln	DOLPHIN TASTE + Ö	DOLPHIN TASTE + Ö

Tasten zum Sprechen:

Funktion	Nummernblock Taste	Funktionstaste
aktuelles Zeichen lesen	NUMMERNBLOC K 4	F6
Wort lesen (Mehrfachtaste)	NUMMERNBLOC K 5	F7
aktuelle Zeile lesen	NUMMERNBLOC K 6	F8
Fokus lesen	NUMMERNBLOC K 0	F5
Vorlesemodus starten und stoppen	NUMMERNBLOC K PLUS	F11
Lese Uhrzeit und Datum	LINKE STRG + LINKE UMSCHALT + NUMMERNBLOC K SCHRÄGSTRICH	RECHTE STRG + F9

Dolphin Listen Werkzeug:

Funktion	Nummernblock Taste	Funktionstaste
Linkliste	DOLPHIN TASTE + 1	DOLPHIN TASTE + 1
Überschriftenliste	DOLPHIN TASTE + 2	DOLPHIN TASTE + 2
Rahmenliste	DOLPHIN TASTE + 3	DOLPHIN TASTE + 3

KAPITEL 4

Anwendungen

Dieses Kapitel gibt Tipps für einige Anwendungen und beschreibt einige Standard Anwendungen. In der Online Hilfe finden Sie weitere technische Einzelheiten bezüglich bestimmter Anwendungen. Bitte lesen Sie das Kapitel "Referenz" für weitere Hinweise.

4.1 Tipps für Anwendungen

Die besten Ergebnisse erhalten Sie, wenn Sie diese Tipps befolgen.

- Verwenden Sie alle Programme in der Vollbilddarstellung. Diese Einstellung verhindert, dass sich Text außerhalb des sichtbaren Bereichs befindet.
- Nutzen Sie niemals die Einstellung "Immer im Vordergrund".
- Nutzen Sie den Desktop nur, wenn zuvor alle Fenster minimiert wurden.
- Beim Verwenden einer Textverarbeitung sollten Sie den Zoomfaktor auf 100% einstellen, soweit verfügbar. Dies stellt sicher, dass die Schriftgröße korrekt angezeigt wird.
- Verwenden Sie keine Hintergrundprozesse mit Ihren Programmen. Dies kann die Ausführung von LunarPlus verlangsamen, da LunarPlus ebenfalls ein Hintergrundprozess ist.

4.2 HTML Hilfe

Nahezu jedes Programm unter Windows hat ein Hilfemenü oder bietet eine Online Hilfe an. Die Hilfe zum Programm ist eine nützliche Stütze, um das Programm kennen zu lernen, auch wenn einige Erklärungen für Mausbenutzer ausgelegt sind.

Die Online Hilfe von LunarPlus wird ebenfalls im HTML Hilfe Format angeboten.

Windows HTML Hilfe

Die Windows HTML Hilfe besteht aus einem zweigeteilten Fenster. Die linke Hälfte zeigt den Inhalt der Hilfe, den Index und eine Suchoption,

während die rechte Hälfte das aktuelle Thema anzeigt. Der rechte Teil ist ein HTML Fenster.

Die folgende Übersicht stellt eine Reihe von Funktionen für die Windows HTML Hilfe vor.

Funktion	Tastendruck
Zwischen den Themen navigieren	CURSOR AUF und CURSOR AB
Ein Thema öffnen oder schließen	CURSOR RECHTS und CURSOR LINKS
Ein Thema auswählen	ENTER
Zum Register Inhalt springen	ALT+I
Zum Register Index springen	ALT+N
Zum Register Suchen springen	ALT+S
In den Registern Index und Suchen navigieren	TAB
Das Menü "Optionen" öffnen	ALT+O
Zwischen der Navigation (Inhalt) und dem Themenfenster wechseln	F6
vorherige, nächste Seite	BILD AB und BILD AUF
Vorheriges, nächstes Thema	ALT+CURSOR RECHTS und ALT+CURSOR LINKS

Beachten Sie, dass nicht jedes Hilfethema eine neue Anzeige erzeugt. Stattdessen wird in der Liste der Hilfethemen ein Untermenü geöffnet. Bestätigen Sie den Themeneintrag erneut, wird das Untermenü wieder geschlossen.

4.3 Windows Hilfe

Microsoft stuft dieses Dateiformat als Sicherheitsrisiko ein. Windows Hilfe Dateien werden unter Windows Vista nicht unterstützt.

Diese Windows Hilfe besteht aus einem Fenster mit bis zu drei Registerkarten. Dies sind die Register "Inhalt", "Index", "Suchen", die eine Liste von Themen bereitstellen. Jedes Thema wird bei der Auswahl in einem separatem Fenster angezeigt. Eine Reihe dieser separaten Fenster kann zur gleichen Zeit geöffnet sein.

Nützliche Tastenkombinationen der Windows Hilfe – Hauptfenster

Funktion	Taste
Zwischen den Themen navigieren	CURSOR AUF / AB
Ein Thema öffnen oder schließen	CURSOR LINKS / RECHTS
Ein Thema auswählen	ENTER
Zwischen den Registern wechseln	STRG + TAB (oder STRG + UMSCHALT + TAB)
Zwischen den Optionen in den Registern "Index" und "Suchen" wechseln	TAB

Beachten Sie, dass nicht jedes Hilfethema eine neue Anzeige erzeugt. Stattdessen wird in der Liste der Hilfethemen ein Untermenü geöffnet. Bestätigen Sie den Themeneintrag erneut, wird das Untermenü wieder geschlossen.

Nützliche Tastenkombinationen der Windows Hilfe – Themen Fenster

Funktion	Taste
Vorherige, nächste Seite	BILD AUF / BILD AB
Nächstes Thema im Inhalt	ALT + PUNKT
Vorheriges Thema im Inhalt	ALT + KOMMA
Zum vorherigen Thema zurück	ALT + B
Zum Inhalt zurück	ALT + C
Zum Index zurück	ALT + I
Zum Suchen zurück	ALT + F
Optionen Menü	ALT + O
Drucken	ALT + P
Thema schließen	ESCAPE

Manchmal bleibt das Themenfenster geöffnet, wenn Sie zum Hauptfenster zurückspringen. Das bedeutet, dass Sie mit **ESCAPE** zum Themenfenster zurückspringen können.

4.4 Internet Explorer

Im Internet navigieren

Das Internet kann eine hervorragende Informationsquelle sein. Ob Sie die letzten Nachrichten lesen wollen, Themen Ihres Interesses suchen, Radio hören wollen, Online Banking nutzen oder online einkaufen wollen - das Internet bietet alles, was Sie benötigen oder wissen wollen mit wenigen Mausklicks an.

Für den optimalen Zugang zum Internet empfehlen wir Internet Explorer 6. Der Internet Explorer bietet eingebaute Funktionen für den Zugang an.

Um z.B. verschiedene Farbkombinationen auf einigen Webseiten zu umgehen, wählen Sie das Menü "Werkzeuge", danach "Internet Optionen". In dem folgenden Dialogfeld, im Register "Allgemein", wählen Sie die Schaltfläche "Eingabehilfen" und aktivieren das Kontrollfeld "Farben auf Webseiten ignorieren". Ebenso ist es möglich, Schriften und Schriftgrößen zu ignorieren.

Um eine neue Internetseite zu öffnen:

Drücken Sie **LINKE STRG + O**

Alternativ drücken Sie **ALT + D** oder **F6** um in die Adressleiste zu springen, in der Sie die Internetadresse eingeben können, die Sie besuchen wollen. Bestätigen Sie mit **ENTER**.

Nützliche Tasten für den Internet Explorer.

Der Internet Explorer bietet eine Reihe von nützlichen Tastenbefehlen, mit denen Sie im Internet navigieren können. Hier sind einige der wichtigsten Tasten.

Funktion	Taste
Zur vorherigen Seite springen	ALT + CURSOR LINKS
Zur nächsten Seite springen	ALT + CURSOR RECHTS
Seite aktualisieren	F5
Das Laden der Seite stoppen	ESCAPE
Startseite anzeigen	ALT + POS1

Vergessen Sie nicht das Dolphin Listenwerkzeug, das Ihnen eine Linkliste, Überschriften und Rahmen der aktuellen Seite anzeigen kann.

Outlook Express ist ein Microsoft Produkt, das Unterstützung für E-mail und Newsgroups bietet und in allen von LunarPlus unterstützten Windows Versionen enthalten ist.

Wenn Sie Outlook Express starten, wird der Willkommensbildschirm angezeigt. Sie werden sicher Ihre Email Nachrichten im Posteingang lesen wollen.

Outlook Express bietet eine Funktion, mit der Sie immer zum Posteingang gelangen.

Um zum Posteingang zu wechseln

Drücken Sie **STRG + UMSCHALT + I**.

Sie können den Posteingang auch aus der Liste der Ordnerliste aktivieren. Drücken Sie STRG+Y oder nutzen Sie den Eintrag "Gehezu Ordner" aus dem Menü Ansicht, um die Ordnerliste anzuzeigen.

Tipp

In den Optionen unter Outlook Express können Sie einstellen, das beim Start von Outlook Express der Posteingang automatisch präsentiert wird. Den Dialog "Optionen" erreichen Sie über den Menüeintrag "Extras".

Um eine neue Nachricht zu schreiben, wählen Sie "Neue Nachricht" aus dem Menü "Datei" oder "Nachricht" oder nutzen die Tastenkombination von Outlook Express.

Um eine neue Nachricht zu schreiben

Drücken Sie **STRG + N**.

In der neuen Nachricht steht der Cursor zunächst im Adressfeld. Geben Sie eine Empfängeradresse ein und drücken Sie TAB, um in das "CC-Feld" zu springen. Hier können Sie eine Adresse angeben, deren Empfänger eine Kopie der Nachricht erhalten soll. Mit dem nächsten TAB gelangen Sie in das Feld "Betreff", in dem Sie eine kurze Beschreibung Ihrer Nachricht angeben. Drücken Sie TAB, um in das Nachrichtenfeld zu gelangen, in dem Sie Ihre Nachricht schreiben.

Outlook Express selbst stellt einige Tasten zu Verfügung. Hier sind einige davon.

Funktion	Taste
Navigation zwischen den Ordnern, Vorschau und Kontaktliste	TAB
Eine Nachricht öffnen	ENTER (oder STRG + O)
Eine Nachricht schließen	ESCAPE
Alle Nachrichten selektieren	STRG + A
Eine Nachricht drucken	STRG + P
Senden und Empfangen	STRG + M
Eine Nachricht löschen	ENTF (oder STRG + D)
Eine neue Nachricht erstellen	STRG + N
Eine Signatur einfügen	STRG + UMSCHALT + S
Eine Nachricht senden	STRG + ENTER
Adressbuch öffnen	STRG + UMSCHALT + B
Eine Antwort erstellen	STRG + R
Eine Nachricht weiterleiten	STRG + F
Allen antworten	STRG + UMSCHALT + R
Die nächste Nachricht aus der Liste anzeigen	STRG + > (oder STRG + UMSCHALT + >)
Vorherige Nachricht aus der Liste anzeigen	STRG + < (oder STRG + UMSCHALT + <)
Zur nächsten ungelesenen Nachricht springen	STRG + UMSCHALT + U

4.5 Microsoft Excel

LunarPlus wird automatisch die Menüleiste, Dialoge, Symbolleisten und Meldungen verfolgen, wenn Sie arbeiten. Genau das, was Sie von LunarPlus erwarten.

Sie können die Symbolleiste in Microsoft Excel, erreichen, wenn Sie die ALT Taste drücken und danach STRG + TAB. Der Cursor wird nun auf die erste Symbolleiste gesetzt, in der Regel die Symbolleiste "Standard".

Nutzen Sie TAB and UMSCHALT + TAB, um zwischen den einzelnen Symbolen zu springen. Um eine Schaltfläche zu aktivieren, drücken Sie ENTER.

Die nächste Symbolleiste erreichen Sie mit der Tastenkombination STRG + TAB. Gehen Sie vor, wie bei der ersten Symbolleiste. Einige Elemente der Symbolleiste, wie z.B. Format und Schriftart, werden in einer Ausklappliste angeboten. Verwenden Sie diese Elemente wie gewohnt mit den Cursortasten. Fortlaufendes Drücken der Tastenkombination STRG + TAB lässt den Fokus zwischen der Menüleiste und den Symbolleisten der Anwendung wechseln. Diese Funktion ist in Microsoft Office integriert. Microsoft Office hält eine Menge an Tastenkommandos vor. Nutzen Sie die Online Hilfe, um mehr über die Funktionen zu erfahren.

Microsoft Excel Tasten

Hier sind einige Tastenkommandos für Microsoft Excel, die Ihnen beim Start helfen können. Die Hilfe von Microsoft Excel wird zusätzlich detaillierte Informationen bereitstellen.

Funktion	Taste
Eine neue Tabelle in der Arbeitsmappe erstellen	ALT + UMSCHALT + F1
Zur nächsten Tabelle in der Arbeitsmappe springen	STRG + BILD AB
Zur vorherigen Tabelle in der Arbeitsmappe springen	STRG + BILD AUF
Eine Zelle aufwärts, abwärts, rechts oder links navigieren	Cursortasten
An den Rand einer Datenregion springen	STRG + CURSOR Tasten
An den Anfang der Zeile springen	POS1
An den Anfang einer Arbeitsmappe springen	STRG + POS1
Zur letzten Zelle der Tabelle springen, in die letzte ausgefüllte Zeile der Zelle ganz rechts.	STRG + ENDE
Eine Seite abwärts	BILD AB
Eine Seite aufwärts	BILD AUF
Eine Seite nach rechts	ALT + BILD AB
Eine Seite nach links	ALT + BILD AUF
Dialog "Gehe zu" anzeigen	F5
Dialog "Suchen" anzeigen	UMSCHALT + F5

Die letzte Suchaktion wiederholen	UMSCHALT + F4
Die Funktion "Autosumme" aktivieren	ALT + GLEICH
Aktive Zelle bearbeiten	F2

4.6 Microsoft Word

LunarPlus wird automatisch die Menüleiste, Dialoge, Symbolleisten und Meldungen verfolgen, wenn Sie arbeiten. Genau das, was Sie von LunarPlus erwarten.

Sie können die Symbolleiste in Microsoft Word, erreichen, wenn Sie die ALT Taste drücken und danach STRG + TAB. Der Cursor wird nun auf die erste Symbolleiste gesetzt, in der Regel die Symbolleiste "Standard". Nutzen Sie TAB and UMSCHALT + TAB, um zwischen den einzelnen Symbolen zu springen. Um eine Schaltfläche zu aktivieren, drücken Sie ENTER.

Die nächste Symbolleiste erreichen Sie mit der Tastenkombination STRG + TAB. Gehen Sie vor, wie bei der ersten Symbolleiste. Einige Elemente der Symbolleiste, wie z.B. Format und Schriftart, werden in einer Ausklappliste angeboten. Verwenden Sie diese Elemente wie gewohnt mit den Cursortasten. Fortlaufendes Drücken der Tastenkombination STRG + TAB lässt den Fokus zwischen der Menüleiste und den Symbolleisten der Anwendung wechseln. Dies sind eingebaute Funktion von Microsoft Word. Microsoft Word beinhaltet eine Reihe von Tastenkommandos, wobei die Online Hilfe von Microsoft Word für die Arbeit eine große Unterstützung bietet.

Microsoft Word Tastenkommandos

Hier sind einige Tastenkommandos von Microsoft Word, die Ihnen bei der Arbeit helfen können. Denken Sie auch an die Hilfe, um alle Funktionen des Programms kennen zu lernen.

Funktion	Taste
Fett formatieren	STRG + UMSCHALT + F
Kursiv formatieren	STRG + UMSCHALT + I
Unterstreichen	STRG + UMSCHALT + U

Schrift verkleinern	STRG + UMSCHALT + <
Schrift vergrößern	STRG + UMSCHALT + >
Formatierung aufheben	STRG + LEERTASTE
Kopieren	STRG + C
Ausschneiden	STRG + X
Einfügen	STRG + V
Rückgängig	STRG + Z
Wiederholen	STRG + Y
Suchen	STRG + F
letzte Suche wiederholen	Shift +F4
Zeilenumbruch	UMSCHALT + ENTER
Seitenumbruch	STRG + ENTER
Abschnitt einfügen	STRG + UMSCHALT + ENTER
Absatz zentrieren	STRG + E
Absatz ausrichten	STRG + J
Absatz linksbündig	STRG + L
Absatz rechtsbündig	STRG + R
Absatzeinzug nach rechts	STRG + M
Absatzeinzug nach links	STRG + UMSCHALT + M
hängender Einzug nach rechts	STRG + T
hängenden Einzug nach links	STRG + UMSCHALT + T
Absatzformatierung auflösen	STRG + Q
Absatzformatierung Standard	STRG + UMSCHALT + N
Formatvorlage Überschrift 1 - 3	ALT + STRG + 1 - 3

Software Lizenz und Unterstützung

Dieses Kapitel beinhaltet den Software Lizenz Vertrag und Informationen über die Produktunterstützung.

Es ist wichtig, die Software Lizenz gründlich zu lesen, da ein Umtausch nach der Aktivierung nicht möglich ist.

5.1 Software Lizenz

Die EULA ist eine legale Vereinbarung zwischen dem Benutzer ("Ihnen") und Dolphin Computer Access Ltd ("Dolphin").

Bitte lesen Sie die EULA sorgfältig. Wenn Sie dieser Vereinbarung nicht zustimmen, müssen sie das gesamte Produkt innerhalb von 30 Tagen an Ihren Händler zurückgeben, um es umzutauschen.

WARNUNG - Wenn das Produkt einmal aktiviert wurde, kann es nicht mehr umgetauscht werden.

1. Eigentum

Dieses Produkt beinhaltet Computer Software ("Software"), gedruckte Materialien und eine elektronische Dokumentation. Das Produkt ist auf Sie lizenziert aber nicht verkauft. Das Produkt ist mit Copyright und internationalem Copyright gesetzlich geschützt .

2. Lizenz

a. Desktop/Laptop Version – Das Produkt ist nur für einen Benutzer lizenziert. Sie dürfen die Software nur auf Computern installieren und benutzen, die Ihnen gehören und von Ihnen benutzt werden. Wenn eine Netzwerk- oder Mehrfach-Benutzerlizenz erworben wurde, ist die erlaubte Anzahl der gleichzeitig arbeitenden Benutzer auf die Anzahl der erworbenen Lizenzen begrenzt. Für jeden weiteren Nutzer müssen zusätzliche Lizenzen erworben werden.

b. Dolphin Pen Version - Dieses Produkt kann auf jedem Computer verwendet werden, wenn Sie die Erlaubnis des Besitzers haben. Beachten Sie bitte, dass die Lizenz nicht ersetzt werden kann, wenn Sie den Dolphin Pen verlieren.

c. Handheld Gerät Version - Dieses Produkt ist auf einen einzelnen Handheld und einen einzelnen Benutzer lizenziert . Wenn eine Netzwerk- oder Mehrbenutzerlizenz erworben wurde, ist die Anzahl der Handhelds und der Benutzer auf die Lizenz beschränkt. Für zusätzliche Benutzer oder Handhelds müssen zusätzliche Lizenzen erworben werden

3. Einschränkungen

Sie dürfen die Software nicht kopieren, außer für eine Sicherheitskopie oder eine Archivierung, vorausgesetzt die Kopie verbleibt in Ihrem Besitz. Sie dürfen die Software weder verändern, übersetzen, dekompile, disassemblieren oder anderweitige Rückübersetzungen vornehmen. Sie dürfen die Software nicht verleihen, leasen oder an andere lizenzieren, noch Kopien an andere weitergeben.

4. Übergang

Sie können das Produkt an Dritte weitergeben wenn Sie die Lizenzbestimmungen des EULA einhalten und keine Kopie in Ihrem Besitz verbleibt.

5. Kündigung

Sie können die EULA zu jeder Zeit kündigen. Wenn die EULA gekündigt wurde, muss das Produkt zusammen mit allen Kopien zerstört werden.

6. Allgemeines

Wenn Sie die Vertragsinhalte missachten, kann Dolphin die EULA kündigen und Schritte unternehmen, die Nutzung Ihrer Software zu unterbinden.

Copyright Hinweise

Copyright ©1998 - 2008 Dolphin Oceanic Limited and Dolphin Computer Access Limited. Alle Rechte weltweit vorbehalten.

Informationen in diesem Dokument können ohne weitere Informationen geändert werden. Firmen, Namen und genutzte Daten in den Beispielen sind fiktiv, es sei denn es wird darauf hingewiesen. Die Teile dieser Dokumentation oder der *Software* dürfen nicht reproduziert oder in jeglicher Hinsicht elektronisch oder mechanisch ohne Zustimmung von Dolphin Computer Access Ltd or Dolphin Oceanic Ltd übernommen werden.

Hal, Supernova, Lunar, LunarPlus, SAM und Dolphin Orpheus TTS sind eingetragene Handelsmarken von Dolphin Oceanic Ltd. Windows, Windows NT, Windows ME, Windows 2000 und Windows XP sind eingetragene Handelsmarken der Microsoft Corporation. Alle anderen Produkte sind Handelsmarken oder eingetragene Handelsmarken ihrer jeweiligen Besitzer.

Garantie

Dolphin garantiert, dass das Medium auf dem das *Produkt* ausgeliefert wird, frei von Defekten ist und wird fehlerhafte Medien kostenlos ersetzen. Dolphin gibt keine Garantie auf Fehler in der *Software* oder *im Audio Inhalt*, oder den Einsatz in bestimmter Umgebung. Jegliche Konsequenz aus der Nutzung der Software ist auf die Erstattung des Kaufpreises für das *Produkt beschränkt*. Bitte informieren Sie uns, wenn Sie einen Fehler im Programm finden. Wir werden uns bemühen ihn zu beheben.

Sonstiges

- Sie sollten Ihre Arbeit sichern und regelmäßig Sicherungen erstellen, vor allem bevor Sie neue Software installieren.
- Fehler können aufgrund möglicher Hardware Änderungen und der Komplexität von Software auftreten.

Schutz von Compact Disks

- Setzen Sie die CD nicht dem direkten Sonnenlicht aus.
- Vermeiden Sie hohe Hitze und Luftfeuchtigkeit.
- Behandeln Sie die CD vorsichtig und vermeiden Sie Kratzer.
- Benutzen Sie keine Aufkleber auf der CD.
- Schreiben Sie nicht auf der CD.

Heben Sie die CD in der CD Hülle auf, wenn sie nicht verwendet wird.

5.2 Produkt Unterstützung

Produkt Unterstützung wird von Dolphin für die Lebensdauer des Produktes für alle registrierten Benutzer bereitgestellt.

Für die Web basierte Unterstützung Ihres Produktes besuchen Sie die Dolphin Web Seite, (<http://www.dolphinuk.co.uk/>) wo Sie eine Vielzahl

technischer Unterstützung bekommen, die Ihnen eine Menge Arbeit erspart. Dies beinhaltet:

- Eine Wissensdatenbank (Knowledge Base) mit Suchfunktionen.
- Produktinformation.
- Links zu Mailinglisten, wo Benutzer Artikel, Fragen, Tipps und Tricks austauschen.
- Produkt Neuigkeiten und Service
- Informationen über verfügbare Updates und Upgrades.
- Benötigte Erweiterungen

Den Dolphin Produkt Support in England erreichen Sie direkt:

- E-mail: support@dolphinuk.co.uk
- Telefon: Support Desk : +44 (0)1905 754765
- Telefon: Support Desk (lokal) : 0845 130 5454
- Telefon: Dolphin Switchboard : +44 (0)1905 754577
- Telefon: Support Desk (lokal) : 0845 130 5353
- Tel: +44 (0) 1905 754559

Der telefonische Support in England ist während der Standard Arbeitszeiten von Montag bis Freitag von 09:00 Uhr bis 17:30 Uhr erreichbar. E-mail und Fax Nachrichten, die außerhalb dieser Zeiten eingehen, werden nicht vor dem nächsten Arbeitstag bearbeitet. Wenn Sie den Benutzerservice anrufen, stellen Sie sicher dass die folgenden Daten verfügbar sind: Ihre Seriennummer (Seite 63).

- Postanschrift:

Technische Unterstützung.
Dolphin Computer Access Ltd.
Technology House
Blackpole Estate West
Worcester
United Kingdom
WR3 8TJ

5.3 Ihre Seriennummer

Um Unterstützung zu erhalten, werden Sie unter Umständen zur Angabe Ihrer Produktseriennummer aufgefordert. Stellen Sie deshalb sicher, dass Sie Ihr Produkt registriert haben.

Sie können Ihre Seriennummer an den folgenden Stellen finden:

- Gedruckt auf einem Aufkleber auf der Vorderseite/Oberseite der Verpackung.
- Gedruckt auf der Oberfläche der Produkt-CD.
- Gedruckt auf Ihrer Registrierungskarte.
- Im Feld Info der Software (Menü Hilfe > Info).

5.4 Empfohlene Hardwarevoraussetzungen

Die Voraussetzungen für die Hardware stellen lediglich eine Richtlinie dar. Die tatsächliche Performance Ihres PC hängt von vielen Faktoren ab, wie z. B. der Software, dem Speicher, der Sound- und Videokarte.

Empfohlene Hardwarevoraussetzungen

Die Hardware des Computers sollte in der Liste der kompatiblen Hardware erfasst sein, die von Microsoft für das verwendete Betriebssystem genutzt wird. Die Microsoft Hardware Compatibility List (HCL) für Windows Vista finden Sie bei <http://winqual.microsoft.com/HCL>

Die empfohlene PC Spezifikation für LunarPlus:

- Processor - Intel® Core 2 Duo™ 2,1Ghz oder Intel® Pentium™ D Processor 925 3,0Ghz oder Intel® Centrino Duo™ Mobile 1,66 oder AMD® Athlon™ 64 X2 Dual Core Processor 3600+, oder ein vergleichbarer Prozessor.
- Speicher - 1GB oder mehr
- Grafikkarte - separate AGP, PCI Express oder PCI Karte mit 256 MB Speicher oder höher.
- Soundkarte - "on-board" or separat.
- Festplatte - 500 MB freier Speicherplatz, abhängig von der verwendeten Sprachausgabesoftware auch entsprechend mehr.
- Internetverbindung

5.5 Unterstützte Betriebssysteme

Folgende Betriebssysteme werden von LunarPlus unterstützt:

- Windows XP Home Edition mit Service Pack 2 oder neuer.
- Windows XP Professional mit Service Pack 2 oder neuer.
- Windows Vista Home Basic.
- Windows Vista Home Premium.
- Windows Vista Business.
- Windows Vista Enterprise.
- Windows Vista Ultimate.

Hinweis: 64-Bit Editionen dieser Betriebssysteme werden derzeit nicht unterstützt.

Andere Betriebssysteme

Kontaktieren Sie Dolphin, um die Kompatibilität zu prüfen, bevor Sie das Produkt auf einem Betriebssystem installieren, das nicht in der obigen Liste aufgeführt ist.

Sprachen

Diese Software unterstützt eine Reihe von Windows Sprachen, inklusive aber nicht limitiert auf amerikanische, West und Ost europäische und fernöstliche. Es kann dennoch sein, dass nicht in die Sprache übersetzt wird, die Sie gerne nutzen würden. Bitte wenden Sie sich an Dolphin, um herauszufinden, welche Sprachen unterstützt werden..

Index

Ä

Ändern von Einstellungen, 30

A

Ansicht der Systemsteuerung, 26

Anwendungen, 49

Arbeiten mit der Sprache, 39

C

Cicero Registerkarte, 30

D

Deinstallation unter Windows Vista, 20

Deinstallation unter Windows XP, 19

Die Installation unter Windows XP, 15

Dolphin Listenwerkzeug, 41

Dolphin Orpheus TTS, 14

E

Einführung, 5

Einzelbenutzer Installation, 14

Einzelbenutzerlizenz deinstallieren, 19

Empfohlene Hardwarevoraussetzungen, 63

F

Farbwechsler, 34

Fokusmarkierung, 36

H

Hilfe in der Systemsteuerung erhalten, 30

HTML Hilfe, 49

I

Ihre Seriennummer, 63

Installation unter Windows Vista, 16

Installation von LunarPlus, 13

Internet Explorer, 51

K

Komponenten, 13

Konfigurieren von LunarPlus, 31

L

Laufschrift, 37

LunarPlus, 13

LunarPlus schließen, 43

LunarPlus Systemsteuerung, 25

M

Microsoft Excel, 54

Microsoft Word, 56

Mit Vergrößerungseinstellungen arbeiten, 34

Modus Überblick, 37

O

Objektliste, 42

P

Problembehandlung mit
Vordergrundfenstern., 31

Produkt Aktivierung, 17

Produkt Unterstützung, 61

R

Registerkarte Sprache, 29

Registerkarte Visuell, 27

S

SAM (Synthesizer Access Manager), 13

Schnellstart, 23

Schwenken, 39

Seriennummer, 63

Software Lizenz, 59

Software Lizenz und Unterstützung, 59

Sprache Einstellungen, 32

Starten von LunarPlus, 23

T

Tastaturecho, 39

Tastaturfunktionen, 8

Tasten für die Sprachausgabe, 40

Tastenbeschreibungsmodus, 43

Tastenkombinationen, 10

Tastenkombinationen nutzen, 42

Tipps für Anwendungen, 49

U

Über dieses Handbuch, 5

Unterstützte Betriebssysteme, 64

V

Visuelle Parameter ändern, 31

Von einer vorherigen Version updaten, 14

Vorlesemodus, 40

W

Was ist neu?, 9

Windows Hilfe, 50

Z

Zusammenfassung der Tasten, 44